

REPUBLIQUE FRANCAISE

DEPARTEMENT DE L'AIN

EXTRAIT DU REGISTRE DES DELIBERATIONS DU CONSEIL DE LA COMMUNAUTE DE COMMUNES DE LA DOMBES DU 19 OCTOBRE 2023

Nombre de membres :

En exercice : 60
 Présents : 43
 Pouvoirs : 13
 Votants : 52

Date de convocation et d'affichage :

13 octobre 2023

Numéro :

D20231019_194

Objet :

Approbation du rapport d'activité 2022 d'ORGANOM

L'an deux mille vingt-trois, le 19 octobre, à 19 heures 30 minutes, le Conseil de la Communauté de Communes de la Dombes, légalement convoqué, s'est réuni à la salle polyvalente à Romans, sous la présidence de Madame Isabelle DUBOIS

COMMUNES	DELEGUES		Présent(s)	Absent(s)	Donne pouvoir à
ABERGEMENT-CLEMENCIAT	Daniel	BOULON	x		
BANEINS	Jean-Pierre	GRANGE	x		
BIRIEUX	Cyril	BAILLET	x		
BOULIGNEUX	Laurent	COMTET	x		
CHALAMONT	Roseline	FLACHER		x	T. JOLIVET
	Thierry	JOLIVET	x		
	Stéphane	MERIEUX		x	
CHANEINS	Patrice	FLAMAND	x		
CHATENAY	Evelyne	BERNARD	x		
CHÂTILLON LA PALUD	Gilles	DUBOIS		x	C. BROUILLET
	Chantal	BROUILLET	x		
CHATILLON SUR CHALARONNE	Patrick	MATHIAS	x		
	Sylvie	BIAJOUX	x		
	Michel	JACQUARD	x		
	Fabienne	BAS-DESFARGES	x		
	Pascal	CURNILLON	x		
	Bernadette	CARLOT-MARTIN		x	S. BIAJOUX
	Jean-François	JANNET	x		
CONDEISSIAT	Stephen	GAUTIER		x	JP. COURRIER
CRANS	Françoise	MORTREUX	x		
DOMPIERRE SUR CHALARONNE	Didier	MUNERET	x		
LA CHAPELLE DU CHATELARD	Cyrille	RIMAUD		x	C.MONIER
LAPEYROUSE	Gilles	DUBOST	x		
LE PLANTAY	Philippe	POTTIER	x		
MARLIEUX	Jean-Paul	GRANDJEAN	x		
MIONNAY	Henri	CORMORECHE	x		
	Émilie	FLEURY		x	I.DUBOIS
	Jean-Luc	BOURDIN		x	

MONTHIEUX	Philippe	PAILLASSON	X		
NEUVILLE LES DAMES	Michel	CHALAYER	x		
	Rachel	RIONET	x		
RELEVANT	Christiane	CURNILLON	x		
ROMANS	Jean-Michel	GAUTHIER	x		
SAINT ANDRE DE CORCY	Ludovic	LOREAU	x		
	Evelyne	ESCRIVA		x	
	Pascal	GAGNOLET	x		
	Claude	LEFEVER	x		
SAINT ANDRE LE BOUCHOUX	Alain	JAYR		x	S. PERI
SAINT GEORGES SUR RENON	Sonia	PERI	x		
SAINT GERMAIN SUR RENON	Christophe	MONIER	x		
SAINT MARCEL EN DOMBES	Dominique	PETRONE	x		
	Patricia	ALLOUCHE		x	
SAINT NIZIER LE DESERT	Jean-Paul	COURRIER	x		
SAINTE OLIVE	Thierry	PAUCHARD	x		
SAINT PAUL DE VARAX	Cédric	MANCINI		x	E. ABRAM-PASSOT
	Evelyne	ABRAM-PASSOT	x		
SAINT TRIVIER SUR MOIGNANS	Marcel	LANIER	x		
	Martine	MOREL-PIRON		x	JM. GAUTHIER
SANDRANS	Audrey	CHEVALIER	x		
SULIGNAT	Alain	GENESTOUX	x		
VALEINS	Frédéric	BARDON	x		
VERSAILLEUX	Gérard	BRANCHY		x	L. LOREAU
VILLARS LES DOMBES	Pierre	LARRIEU		x	D. FROMENTIN
	Isabelle	DUBOIS	x		
	François	MARECHAL	x		
	Marie Anne	ROUX		x	F. MARECHAL
	Didier	FROMENTIN	x		
	Agnès	DUPERRIER	x		
	Jacques	LIENHARDT		x	JF. JANNET
VILLETTE SUR AIN	Jean-Pierre	HUMBERT	x		

Secrétaire de séance élu : **Jean-Michel GAUTHIER**

Rapporteur : **Isabelle DUBOIS**

Le Comité Syndical du syndicat mixte ORGANOM a validé son rapport d'activité le 4 juillet 2023 pour l'année 2022. Ce document, joint à la présente note, doit être porté à la connaissance des instances adhérentes.

Il est proposé au Conseil Communautaire de prendre acte du rapport d'activité d'ORGANOM pour l'exercice 2022.

Le Conseil communautaire

après en avoir délibéré, décide par 52 voix pour et 4 abstentions :

- **De prendre acte** du rapport d'activité d'ORGANOM pour l'exercice 2022.

Ainsi fait et délibéré, le 19 octobre 2023

La Présidente,
Isabelle DUBOIS



20

RAPPORT ANNUEL

Rapport d'activités et
rapport sur le prix et la qualité
de la gestion des déchets

22

RAPPORT ANNUEL 2022

Ce rapport est établi d'après le code général des collectivités territoriales (articles D2224-1 et suivants), modifié par le décret n°2015-1827. Les collectivités en charge du service public de prévention et de gestion des déchets ménagers et assimilés ont obligation de présenter un « rapport annuel sur le prix et la qualité du service public de prévention et de gestion des déchets ménagers et assimilés ».

Ce rapport annuel vise un double objectif :

- rassembler et mettre en perspective, dans une logique de transparence, les données existantes sur le sujet ;

- permettre l'information des citoyens sur le fonctionnement, le coût, le financement et la qualité du service et, ce faisant, favoriser la prise de conscience par les citoyens des enjeux de la prévention et du tri des déchets, mais aussi de l'économie circulaire et de leur propre rôle dans la gestion locale des déchets.

Ce rapport a été présenté au comité syndical du 4 juillet 2023 et ensuite transmis à chaque collectivité adhérente.

Sommaire

04 | Temps forts 2022

07 | Édito

09 | Partie 1

Organom, un syndicat ancré au cœur de l'Ain

29 | Partie 2

Indicateurs techniques

39 | Partie 3

Indicateurs économiques et financiers

43 | Perspectives

46 | Tableau de synthèse et lexique

TEMPS FORTS 2022



- 1/ Remplacement d'une torchère
- 2/ Pose de nouveaux drains de captage du biogaz
- 3/ Changement du biofiltre de l'usine OVADE
- 4/ Déplacement du compacteur du casier n°4 au casier n°5
- 5/ Création du quai de déchargement du casier n°5



- 6/ Réunion d'information en présence de plus de 50 apporteurs
- 7/ Casier d'enfouissement n°5, exploité à partir de novembre
- 8/ Travaux dans le bassin n°1 de la lagune
- 9/ Pose d'une clôture plus sécurisée à la lagune
- 10/ Démontage du moteur du tube n°2 de l'usine Ovade pour maintenance





RENCONTRES ET ÉCHANGES

Yves Cristin, a pu échanger avec des riverains et des élus lors de la réunion annuelle de l'Observatoire des Odeurs en décembre

Une nouvelle étape à franchir ensemble

Depuis 20 ans, le syndicat accompagne ses collectivités membres et l'ensemble des acteurs du territoire dans la mise en place de stratégies partagées et ambitieuses de traitement mais aussi de prévention et de réduction des déchets.

Pour ce nouveau rapport annuel, j'ai souhaité qu'il soit enrichi et détaillé par rapport aux années précédentes afin que chacun puisse découvrir l'étendue des compétences et des projets du syndicat. Des missions multiples, hétérogènes, évolutives portées par une équipe renforcée et pleinement engagée que je remercie.

Vous le découvrirez, l'année 2022 fut marquée par des travaux d'envergure, comme le renouvellement du biofiltre de l'usine Ovade, la création du casier n°5 mais aussi par la prise de décisions fortes et structurantes pour l'avenir du syndicat.

Les délégués se sont notamment positionnés favorablement sur un plan d'investissement de plus de 13 000 000€ permettant de débiter des travaux de grande ampleur afin d'améliorer encore les conditions d'exploitation mais aussi satisfaire à nos obligations réglementaires.

Ils ont aussi acté le lancement **d'un projet de territoire**, décision très importante qui permettra je l'espère de dessiner et de partager une feuille de route commune pour les années à venir.

En attendant que ces mesures fortes portent leurs fruits, ORGANOM est confronté chaque jour à la réalité de l'arrivée de centaines de tonnes d'ordures ménagères résiduelles qui convergent vers le site de la Tienne.

L'usine Ovade, dans laquelle transitent tous ces tonnages, rempli parfaitement sa mission de tri, méthanisation, compostage. Outil industriel performant de valorisation énergétique et organique, l'usine permet de produire de l'électricité et du compost, mais surtout de réduire de moitié l'enfouissement des 56 500 t. annuelles d'ordures ménagères collectées par les collectivités.

Nous le savions depuis la mise en service de l'usine en 2016, la moitié encore enfouie, doit trouver un exutoire. Depuis 2017, nous tentons de construire un projet complémentaire alliant déchet et énergie et dont l'ensemble du territoire profiterait.

C'est donc bien cette dernière étape, vers un système entièrement cohérent qu'il nous faut franchir. Le projet de chaufferie CSR d'Organom s'inscrit pleinement dans cette trajectoire vertueuse : réduire, réutiliser, trier, recycler et puis enfin valoriser.

Il ne faut désormais plus rien laisser perdre.

Yves CRISTIN,
Président d'ORGANOM

PARTIE 1

ORGANOM, UN SYNDICAT ANCRÉ AU CŒUR DE L'AIN

- 1/ ORGANOM, AU SERVICE DE SON TERRITOIRE**
- 2/ UN SYNDICAT SOUCIEUX DE L'ENVIRONNEMENT**
- 3/ LA PRÉVENTION, UN SOUTIEN AUX ACTEURS LOCAUX**
- 4/ LA COMMUNICATION, UNE VISIBILITÉ RENFORCÉE**

1 / ORGANOM, UN SYNDICAT AU SERVICE DE SON TERRITOIRE

1.1 / Une présence forte sur le département de l'Ain

Organom, syndicat intercommunal de traitement et de valorisation des déchets ménagers et assimilés a été créé en 2002.

Il est aujourd'hui composé de 7 communautés de communes et de 2 communautés d'agglomération. Ces 9 établissements de coopération intercommunale (EPCI) représentent 193 communes et 342 023 habitants (population municipale, INSEE, décembre 2021).

Pour cinq d'entre eux (Bassin de Bourg-en-Bresse, Bresse et Saône, La Veyle, Haut-Bugey et la Plaine de l'Ain), une partie de leur territoire est membre d'Organom. L'autre partie appartenant à des syndicats de traitement voisin.

Le syndicat traite 60% des déchets des habitants du département.

 **9** EPCI MEMBRES

 **342 023** HABITANTS

 **193** COMMUNES

 **1** SITE DE TRAITEMENT ET D'ENFOUISSEMENT

 **3** QUAIS DE TRANSFERT

Une mission de service public : le traitement des déchets

Le syndicat a en charge le transfert, le transport, le traitement et la valorisation des déchets ménagers et assimilés.

Pour conduire au mieux cette mission, il dispose d'équipements performants situés au cœur du territoire de ses collectivités de manière à limiter le transport routier :

- le site de la Tienne, d'une superficie totale de 84 hectares, relève du régime d'autorisation au titre des Installations Classées pour la Protection de l'Environnement (ICPE).

Il est situé sur la commune de Viriat (01), à proximité de la sortie d'autoroute Bourg-en-Bresse Centre de l'A40 soit à environ 5 km de la ville centre.

Entouré de boisements, le voisinage immédiat est constitué de quelques maisons et d'une zone d'activité (La Cambuse).

- 3 quais de transfert situés au Plantay (site de Vaux), La Boisse et Sainte Julie.

LA CARTE DU TERRITOIRE



> **Le comité syndical**

Il est composé de 37 délégués titulaires et de 37 suppléants, issus des 9 EPCI membres.

EPCI	TITULAIRE	SUPLÉANT
	Guy ANTOINET Patrick BAVOUX Bernard BIENVENU Jonathan GINDRE Patrick BOUVARD Yves CRISTIN Jean-Luc EMIN Mireille MORNAY Thierry PALLEGOIX Bernard PERRET Benjamin RAQUIN Jean-Luc ROUX Jean-Marc THEVENET	Baptiste DAUJAT Michel FONTAINE Isabelle FRANCK Jean-François DEBAT Jacques SALLET Marc BAVOUX Christelle BERARDAN Alexa CORTINOVIS Emmanuelle MERLE Serge GUERIN Patrick LEVET Jordan GIRERD
	Gilbert BOUCHON Hélène BROUSSE Bernard GUERS Elisabeth LAROCHE André MOINGEON Max ORSET Frédéric TOSEL Paul VERNAY	Pascal BONETTI Frédéric BARDOT Béatrice DALMAZ Christian LIMOUSIN Jean PEYSSON Pascal PAIN Antoine MARINO-MORABITO Jean-Marc RIGAUD
	Gérard BRANCHY Audrey CHEVALIER Jean-François JANNET Sonia PERI	Christophe MONIER Martine MOREL-PIRON Philippe PAILLASSON Michel JACQUARD
	Alain AUBOEUF	Laurent COMTET
	Josiane BOUVIER Claude CHARTON Christine FRANCOIS	Marion MELIS Elodie BRELOT Jean-Luc DESVIGNES
	Jean-Philippe FAVROT Philippe GUILLOT-VIGNOT Andrée RACCURT	Laurent SOILEUX Patrick BOUVIER Nathalie MONDY
	Jean-Jacques BESSON Philippe PLENARD	Daniel GRAS Emily UNIA
	Frédéric MONGHAL Antoine BAUTAIN	Jean-Michel BOULME Alain SICARD
	Guy DUPUIT	Jacques PALLOT

5 comités syndicaux
66 délibérations

Ses compétences :

Le comité syndical élit le Président et les Vice-Présidents. Il délibère notamment sur toutes les décisions budgétaires, les compétences et le périmètre du syndicat, le tableau des emplois...

> **Le bureau**

Il réunit le Président et 8 Vice-Présidents élus parmi les membres du comité syndical.



Yves Cristin
Président
Maire de Lent
Grand Bourg Agglomération



André MOINGEON
1^{er} Vice-Président
délégué à l'usine OVADE

Communauté de communes de la Plaine de l'Ain



Bernard PERRET
2^e Vice-Président
délégué aux finances

Grand Bourg Agglomération



Gérard BRANCHY
3^e Vice-Président
délégué à l'animation des territoires

Communauté de communes La Dombes



Jean-Luc ROUX
4^e Vice-Président
délégué à l'environnement et aux sites

Grand Bourg Agglomération



Andrée RACCURT
5^e Vice-Présidente
déléguée aux projets

Communauté de communes la Cotière Montluel 3CM



Josiane BOUVIER
6^e Vice-Présidente
déléguée à la communication

Communauté de communes Miribel Plateau



Audrey CHEVALIER
7^e Vice-Présidente
déléguée à la prévention et à la réduction des déchets

Communauté de communes La Dombes



Hélène BROUSSE
8^e Vice-Présidente
déléguée aux marchés et aux affaires administratives

Communauté de commune de la Plaine de l'Ain

10 bureaux

Ses compétences :

Le bureau examine tous les dossiers avant leur présentation en comité. Sans pouvoir décisionnel, il émet un avis sur les contrats et conventions diverses, les questions concernant le fonctionnement courant, le personnel (création de postes, régime indemnitaire, marchés publics...), la préparation du comité syndical.

1.3 / Les prestataires du syndicat, des partenaires essentiels

Au quotidien, le site de la Tienne accueille des entreprises qui réalisent de nombreux travaux ou prestations de services. Les missions de ces sous-traitants répondent à des besoins ponctuels (gros travaux, chantier d'envergure...), des besoins réglementaires (laboratoires d'analyses extérieurs...) ou encore à des besoins de prestations intellectuelles (graphiste, photographe, traiteur...).

En parallèle, l'usine de valorisation Ovade est exploitée par l'entreprise Paprec Energies.



CHANTIER D'ENVERGURE
Les travaux de terrassement font partis des chantiers importants. Ici commence le casier n°6.

19 000
heures ont été réalisées par des prestataires extérieurs en 2022 soit l'équivalent de

12
agents à temps plein sur une année

140
entreprises ou prestataires ont travaillé pour le syndicat en 2022

20
salariés Paprec Énergies exploitent l'usine OVADE

1.4 / Principales prestations rémunérées à des entreprises

Activité	Montant HT en €
Exploitation de l'usine Ovade	5 426 622
Transports quais de transfert	399 857
Transports et valorisation du plâtre et PVC	144 512
Reprise des déchets amiantés dans les inertes	119 097
Analyses diverses	106 409
Prestations de criblage et broyage	53 659
Couvertures hebdomadaires	193 590
Entretien des réseaux hydrauliques et ouvrages associés	143 908
Reprise des réseaux biogaz	34 800
Gestion des équipements hydrauliques	65 361
Entretien et réparation du réseau biogaz	32 588
TOTAL	6 720 403 €

1.5 / Principaux marchés en cours en 2022

Type de prestations	Entreprises	Type de contrat et montant
Compacteur et maintenance full service (LLD)	POISSON	Marché fournitures et services sur 5 ans pour 676 200€ HT
Chariot télescopique et maintenance full service (LOA)	TECMAT SERVICE	Marché fournitures et services sur 5 ans pour 105 023€ HT
Pelleteuse et maintenance full service (LOA)	KOMATSU France	Marché fournitures et services sur 5 ans pour 178 590€ HT
Transport quai	TPS MAUFFREY	3 accord-cadre sur 1 an sans min. ni max. reconductible 2 fois
Valorisation matière du plâtre	NANTET LOCABENNE	Accord-cadre sur 1 an sans min. ni max., reconductible 3 fois
Gestion des déchets non-conformes amiantés	ROGER MARTIN SA	Accord-cadre sur 1 an sans min. ni max., reconductible 3 fois
Prélèvements et analyses des effluents aqueux	ABIOLAB ASPOSAN	Accord-cadre sur 1 an reconductible 3 fois Mini 200 000€ HT Maxi 1 000 000€ HT sur la durée totale
AMO pour la passation d'un MGP pour la chaufferie CSR et l'exploitation de l'usine Ovade	Groupement SAGE ENGINEERING / FINANCE CONSULT	Marché d'études pour 297 325€ HT
Fourniture de GNR	MULTI-ATTRIBUTAIRES	Accord-cadre sur 1 an reconductible 3 fois Mini 200 000€ HT Maxi 1 000 000 HT sur la durée totale
Couvertures hebdomadaires et provisoires	ROGER MARTIN SA	Accord-cadre sur 1 an reconductible 3 fois Maxi 600 000€ HT sur la durée totale
Création de rampes et quais de dépotage	ROGER MARTIN SA	Accord-cadre sur 1 an reconductible 3 fois Maxi 600 000€ HT sur la durée totale
Pose de réseaux biogaz	LES	Accord-cadre sur 1 an reconductible 3 fois Maxi 800 000€ HT sur la durée totale
LOA Chargeuse et maintenance full service	TECMAT SERVICE	Marché fournitures et services sur 5 ans pour 208 360€ HT
Entretien des réseaux humides et des ouvrages associés	BIAJOUX ASSAINISSEMENT	Accord-cadre sur 1 an Minimum 90 000€ HT / an reconductible 2 fois
Maîtrise d'œuvre pour la réalisation de travaux divers sur le site de La Tienne	Groupement ANTEA GROUP / IRH Ingénieur Conseil / OPTI CM / Architecte J LUCAS	Marché de maîtrise d'œuvre sur 5 ans pour 855 230€ HT

Ce tableau récapitule les principales entreprises sous marché au 31 décembre 2022. Pour consulter la liste complète, flashez le code ci-contre :



1.8 / Une organisation administrative au service du syndicat et de son développement

En 2022, l'organisation administrative du syndicat a évolué. Suite au départ de la directrice du syndicat en janvier, un directeur général des services a pris ses fonctions au mois d'avril. À l'automne, un nouvel organigramme fonctionnel et des services a été validé par le comité syndical : 5 pôles ont été créés permettant de mettre en avant l'ensemble des compétences et des attributions du syndicat.



Effectifs au 31 décembre 2022

31 agents

Dix recrutements ont été réalisés en 2022 :

- 4 renouvellements de poste (directeur général des services, chargé de communication, chargé de la maintenance et agent de contrôle)
- 2 créations (chargé de projet et assistante commande publique)
- 1 alternant environnement
- 3 vacataires pour réaliser les visites du site (aide ponctuelle donc non comptabilisée dans le nombre total d'agents et dans la suite des statistiques)

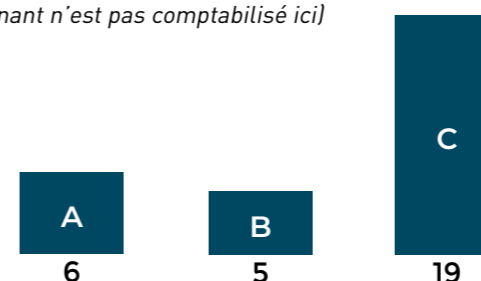
Caractéristiques des agents

- Répartition par sexe



- Répartition par catégorie

(l'alternant n'est pas comptabilisé ici)

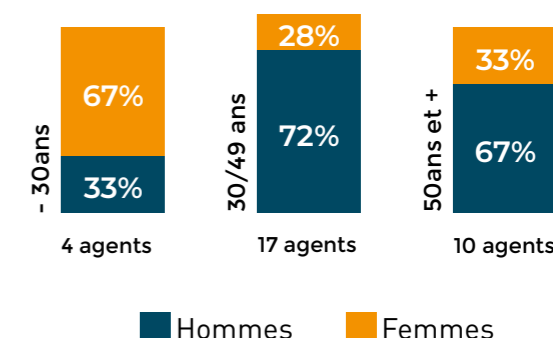


- Répartition par filière et par statut

Filières	Titulaires	Contractuels
Administrative	7	1
Technique	15	8
Total	22	9

1.7 / Bilan social, une équipe renforcée et engagée

Pyramide des âges



■ Hommes ■ Femmes

Chiffres complémentaires



Le bilan social est porté par le pôle administratif, finances et ressources humaines. Il est composé de 6 agents.

Anticiper les besoins en terme de compétences, assurer le suivi administratif (paies, courriers...), l'accueil, la comptabilité, les marchés publics, les instances ...ce pôle est un pôle ressource au service des besoins évolutifs du syndicat.

2/ UN SYNDICAT SOUCIEUX DE L'ENVIRONNEMENT



Le pôle qualité sécurité et environnement est chargé de contrôler et d'adapter les méthodes et les outils pour garantir l'amélioration continue des processus, la sécurité, la prévention des risques et la préservation de l'environnement. Il est composé d'une responsable, de deux agents de contrôle et d'un alternant environnement qui a rejoint le syndicat à l'automne 2022.

2.1/ Qualité, sécurité, environnement : trois axes prioritaires

La sécurité environnementale figure parmi les engagements majeurs du syndicat. C'est pourquoi le contrôle des émissions odorantes, comme celui des effluents industriels des installations, fait l'objet d'une vigilance importante. Le syndicat renforce également ses moyens pour limiter les impacts de son activité sur l'environnement.

Une nouvelle politique qualité

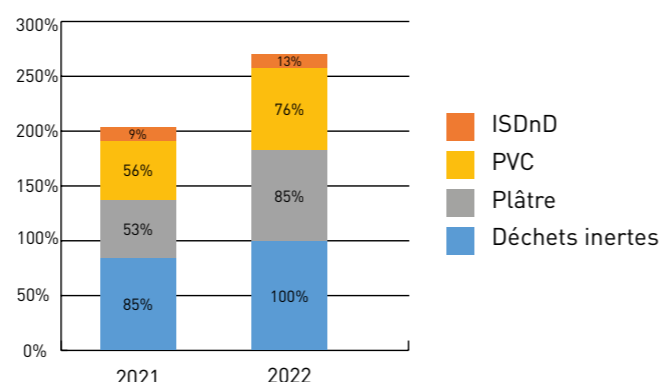
En 2022, élaboration et mise en œuvre d'une nouvelle politique qualité pour prendre en compte la nouvelle réglementation sur les ISDnD plus restrictive sur le contenu des déchets qui peuvent y être déposés. Une réunion d'information a été organisée à l'automne en présence de plus de 50 apporteurs réguliers de déchets (privé ou public).

Pour consulter le règlement complet, flashez le code :



Des déchets toujours mieux contrôlés

Grâce aux deux agents dédiés, le taux de contrôle de la qualité des déchets est en progression sur l'ensemble des installations comme le montre le graphique ci-dessous.



Fin 2022, des caméras ont été installées sur le site (poste d'accueil et sur le quai de déchargement). Elles permettent désormais de vérifier en temps réel et à posteriori le contenu de bennes. **L'objectif pour 2023 est de contrôler l'intégralité des chargements entrants sur le site.**

OBJECTIF : ISO 14 001

La certification ISO 14 001 est une démarche globale d'organisation interne fondée sur un système de management environnemental. En 2023 le syndicat, accompagné par le cabinet DINA, s'est engagé dans une profonde analyse des pratiques dans l'objectif d'obtenir à nouveau la certification ISO 14 001 pour le site de la Tienne. Un important travail d'état des lieux et de concertation avec les services a été réalisé.

Ce travail a déjà permis de dégager les objectifs du syndicat qui sont au nombre de 5 : la transparence / l'exemplarité / la gestion et le contrôle / l'adaptation / la sécurité

L'audit de certification est programmé dans le courant de l'année 2024. Ce projet d'envergure pour le syndicat et pour le site permettra de répondre aux défis et enjeux de demain.



ANALYSE DES LIXIVIATS A LA LAGUNE
Quotidiennement, des analyses sont réalisées afin de contrôler le pH, la température et la conductivité.

Des analyses quotidiennes

De nombreux contrôles réglementaires ou mis en place dans le cadre de la politique environnementale sont effectués. Ils concernent les lixiviats, les eaux pluviales, souterraines, celles du Jugnon, les mesures de poussières à l'ISDI, de bruit... Ces analyses sont réalisées régulièrement en interne et par des laboratoires extérieurs indépendants.



PRÉLÈVEMENTS DE POUSSIÈRE ET DE GAZ
Ces prélèvements, effectués par une société indépendante, ont permis d'analyser la qualité du gaz et des poussières présentes sur le site.

Des résultats d'analyse satisfaisants

Les résultats montrent que le biogaz du site contient 37% de méthane, un résultat correct permettant de faire tourner les 2 moteurs de valorisation presque à pleine charge.

Concernant les retombées de poussières, trois jauges ont été installées : une au nord, une au sud et une autre très éloignée du site. Ces mesures ont montré que les poussières (produites notamment lors des déchargements de déchets inertes) ne sont pas transportées au-delà des limites du site.



Des plans de prévention indispensables pour assurer la sécurité de tous

Le plan de prévention est un document obligatoire mis en place par le pôle QSE lorsqu'une entreprise vient réaliser des travaux dangereux sur le site. Il concerne les travaux, interventions et les prestations de services.

Cet outil vise à identifier et prévenir, par une coordination générale, les risques liés à l'interférence entre les activités.

En pratique, au delà des aspects administratifs, ce document présente les consignes de sécurité, décrit les travaux à réaliser, les risques potentiels, les nuisances, les mesures de prévention à mettre en place...

Il est signé par le responsable de l'entreprise, la responsable qualité et le coordinateur des travaux au sein du syndicat.



77 / Protection de l'environnement : Le syndicat agit et s'engage



Depuis 2011 et l'autorisation d'extension du site de la Tienne, **Organom met en place des mesures compensatoires, appelées aussi compensations écologiques**, afin de pallier aux effets de l'exploitation sur l'environnement et la biodiversité. Ce suivi devra être effectif jusqu'à 5 ans après la fermeture du site.



LA FÊTE À LA GRENOUILLE !
Avec l'appui de France Nature Environnement, plus de 200 pontes de grenouille agile présentes dans un des bassins d'eaux pluviales ont été sauvées...

Amphibiens, reptiles, insectes saproxylophages*, chauves-souris, oiseaux et papillons (bacchante) sont **les 6 espèces** pour lesquelles des actions de compensation existent.

Ce plan de compensation a été approuvé par les services de l'État. Il indique les mesures qui peuvent être prises directement sur le site de la Tienne ou plus largement sur le territoire d'Organom.

Deux agents en interne, en lien avec l'Office National des Forêts, l'association France Nature Environnement ou encore le cabinet spécialisé Biotope, assurent un suivi régulier des différentes actions afin d'en mesurer l'efficacité et si besoin les adapter.



...et redéposées dans une des mares construites sur le site de la Tienne. Cette opération a aussi permis de sauver 2 larves de salamandres tachetées, 3 larves d'anisoptères, 2 tritons palmés, 1 triton alpestre, 7 grenouilles agiles et 2 vertes.



Lexique :
* Insectes saproxylophages : organismes qui ne consomment que le bois mort en décomposition.

* îlots de sénescence : surface forestière dans laquelle on renonce à toute intervention de l'homme pendant 30 ans. Les arbres peuvent ainsi y accomplir leur cycle de vie naturel entier, jusqu'à leur décrépitude et leur décomposition.



2.3 / L'Observatoire des Odeurs : l'instance dédiée aux riverains du site

L'Observatoire des Odeurs de La Tienne a été mis en place en juillet 2010. **Il regroupe aujourd'hui une dizaine de riverains et fonctionne sur la base d'une relation de partenariat et de transparence.**



RENCONTRE DU 1^{ER} DÉCEMBRE
Une trentaine de participants (riverains et élus du conseil municipal de Viriat, de Saint-Étienne du Bois et de Jasseron) ont participé à la réunion.

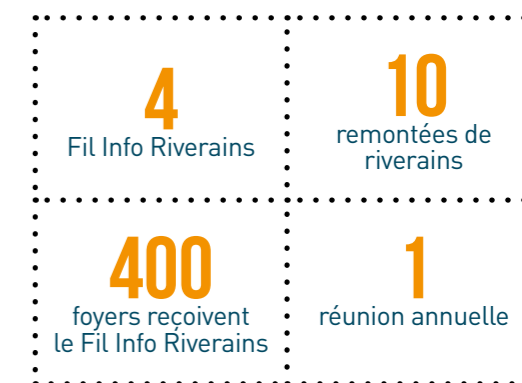
En 2022, le nombre de signalements a chuté de 90%. 10 remontées de riverains ont été comptabilisées contre 105 en 2021.

Cette amélioration est notamment dû au changement du biofiltre de traitement de l'air de l'usine Ovade et au renforcement du captage du biogaz dans les casiers, limitant ainsi fortement les désagréments.

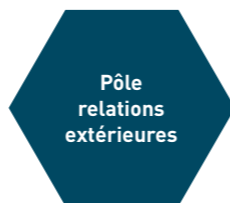
Le syndicat a également fait le choix d'élargir la communication à destination des riverains.

Des mails d'informations sont envoyés dès lors que des travaux pouvant générer des désagréments sont programmés et depuis l'automne 2022, **le Fil Infos Riverains**, la publication distribuée dans les boîtes aux lettres est déposée dans **400 foyers** (contre 150 auparavant).

Une réunion annuelle de l'Observatoire a également eu lieu le 1^{er} décembre 2022.



3 / LA PRÉVENTION DES DÉCHETS, UN SOUTIEN AUX ACTEURS LOCAUX



Le syndicat développe depuis 2009 la prévention des déchets à travers des actions visant à réduire les quantités de déchets et leur nocivité. Au sein du pôle relations extérieures un agent est chargé de faire le lien sur cette thématique avec les adhérents mais aussi d'accompagner les entreprises et les acteurs du territoire.

3.1 / Un accompagnement des collectivités membres

En 2022, un appel à candidature a été lancé auprès des collectivités adhérentes afin de les aider à financer des projets. L'ambition de cette démarche était de mobiliser les 9 intercommunalités en vue de renforcer les actions locales et de maintenir le lien avec les services déchets.

L'appel à candidature a porté sur les thématiques suivantes :

- déploiement du réemploi
- diagnostic et accompagnement des cantines sur le gaspillage alimentaire
- prévention et tri des déchets hors-foyer : achat de vaisselle réutilisable, support de tri, communication....

Cinq dossiers ont été confirmés pour un montant global de 27 000 versés.

3.2 / Le portage du contrat mutualisé avec Ecomaison

Depuis 2015, Organom porte pour le compte de ses 9 adhérents le partenariat avec Écomaison.

Cet éco-organisme collecte les déchets d'éléments d'ameublement (DAE) comme les meubles, la literie, les couettes, oreillers, sacs de couchage.

Ecomaison reverse à chaque adhérent 20€ par tonne récupérée et 2 500€ par déchetterie équipée.



ENCOMBRANTS DE DÉCHETTERIE
Une partie importante des encombrants pourrait être valorisée en étant mieux triée.

3.3 / Étude sur la valorisation des encombrants : résultats

En 2021, Organom a missionné le bureau d'étude Indiggo pour étudier les opportunités et les solutions potentielles pour réduire et valoriser les encombrants collectés en déchetterie sur le territoire et pour partie enfouis sur le site de la Tienne. En mars 2022, une réunion de restitution a eu lieu avec les adhérents. Elle a révélé la difficulté de mettre en place une solution unique et partagée sur l'ensemble du territoire.

Toutefois, l'expérimentation de caméras intelligentes de contrôle des bennes et la formation des gardiens de déchetteries ont été actées.

Certains EPCI ont profité de cette étude pour aller plus loin en développant le tri et la valorisation de leurs encombrants.

3.4 / Gestion des biodéchets : lancement d'une étude stratégique 2022/2023

Dans le cadre de la réglementation imposant la généralisation du tri à la source des biodéchets au 1^{er} janvier 2024, le syndicat a lancé une grande étude confiée au groupement Verdicité / Erep. L'enjeu est d'évaluer les moyens déjà mis en place sur le territoire (compostage, collecte séparée, broyage des déchets verts, tri, méthanisation) et d'anticiper l'impact de la réglementation sur la composition des OMr.

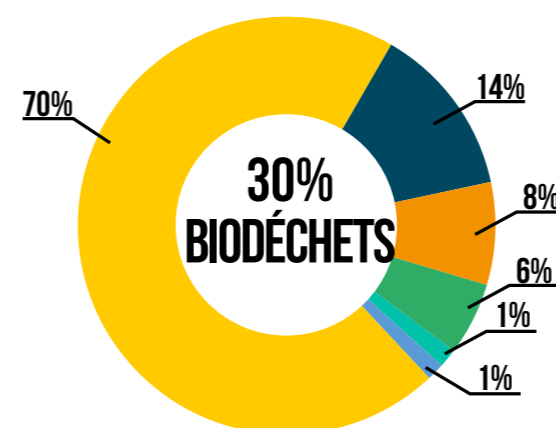
En 2022, un état des lieux et des caractérisations ont eu lieu ainsi que trois comités de pilotage (20 avril, 6 octobre et 9 décembre).

L'étude a permis de quantifier la part des biodéchets encore présente dans les OMr et la part concernant les déchets professionnels.

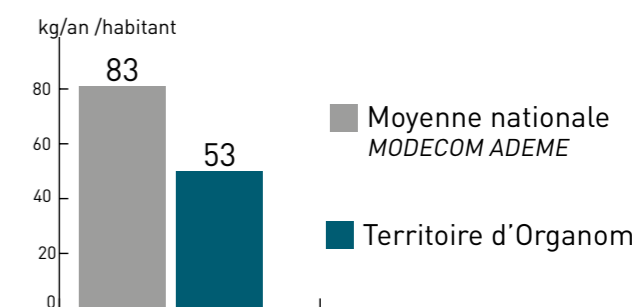
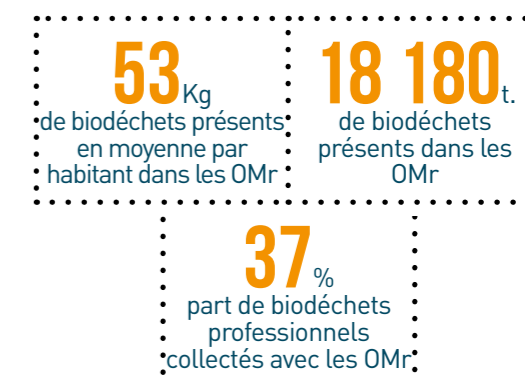


CARACTÉRISATION DES ORDURES MÉNAGÈRES
25 bennes provenant des 9 adhérents ont été analysées pendant près de trois semaines. L'objectif ? quantifier la part de biodéchets.

RÉSULTATS DES CARACTÉRISATIONS



- Autres catégories de déchets (plastiques, papiers...)
- Déchets alimentaires non consommables
- Déchets alimentaires consommables
- Déchets alimentaires emballés
- Déchets verts
- Autres putrescibles



Lors de COPIL de décembre, les collectivités ont été amenées à se prononcer sur le choix de scénarios pour la généralisation du tri à la source. Deux scénarios ont été identifiés :

- le « tout compostage » avec un déploiement de composteurs individuels ou collectifs
- une solution mixte compostage et collecte des biodéchets.

Le cabinet a évalué les moyens humains et matériels pour chaque scénario et chaque collectivité. Il a également étudié les solutions potentielles pour les biodéchets des professionnels.

Le 1^{er} semestre 2023 sera consacré au choix du scénario par collectivité et à sa mise en oeuvre (plan d'action, communication...) ainsi qu'à l'impact sur le gisement dOMr et le fonctionnement de l'usine Ovade.

3.5 / Un accompagnement élargi du territoire

Rencontre avec les acteurs économiques

Tout au long de l'année, des rendez-vous personnalisés sont proposés aux apporteurs et entreprises du territoire afin de les aider à mieux gérer et valoriser leurs déchets.

Ces échanges sur les sites permettent d'appréhender au mieux leurs difficultés et les solutions potentielles à développer.

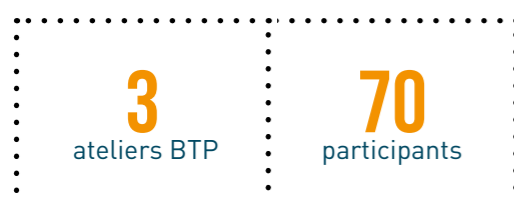
Organom est aussi représenté dans des salons (salon des maires...) et participe à des temps d'échanges (rencontre CCI, CABEP...).



Cycles d'ateliers déchets du BTP et réemploi des matériaux

Dans la continuité des ateliers du cycle BTP initiés en 2021, le service prévention a organisé 3 nouveaux temps d'échanges destinés aux entreprises du bâtiment et maîtres d'ouvrages publics. L'objectif était de les accompagner dans la mise en œuvre de solutions destinées à favoriser le réemploi des matériaux de construction.

Le syndicat soutient ainsi les acteurs locaux et les met en relation afin de faire évoluer les pratiques et de favoriser l'économie circulaire.



Soutien aux associations locales

Organom répond chaque année aux sollicitations des associations sur différentes thématiques en lien avec la prévention des déchets.

En 2022, le syndicat a contribué au financement de plusieurs démarches sur son territoire notamment avec FNE01 (promotion des changes lavables), le REP'R (tiers lieu favorisant le réemploi), l'Atelier FICA (tiers lieu proposant des ateliers zéro déchets) ou encore Eco-solid'ère (solution locale d'économie circulaire et événement annuel éco-responsable)

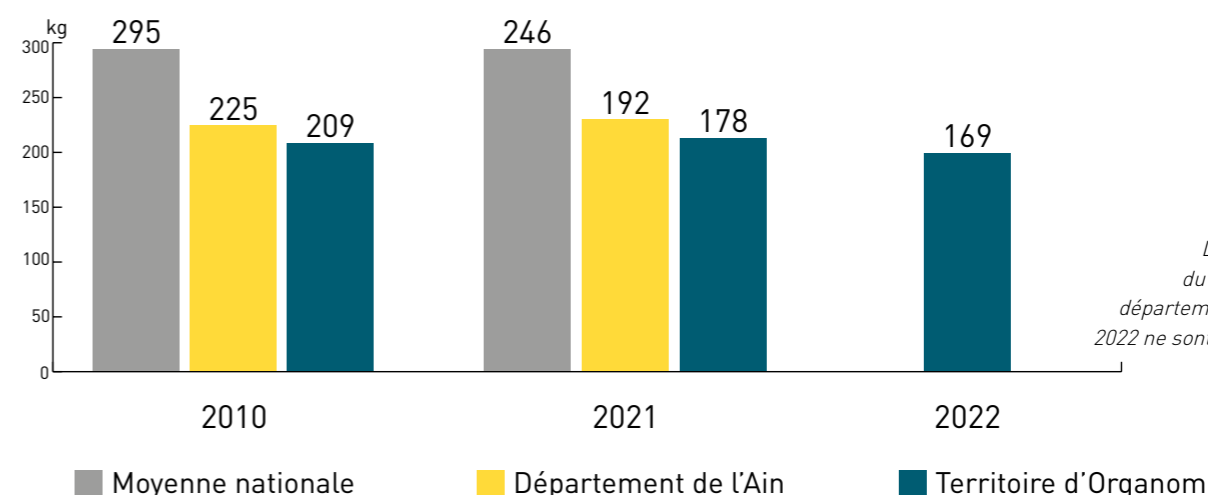
Il était également présent aussi au lancement de la démarche « Textiles 360 » initiée par Tremplin avec le soutien de Grand Bourg Agglomération.

Enfin, des distributions de gobelets réutilisables et la mise à disposition de poubelles de tri bi-flux ont été proposées aux organisateurs d'événements.



3.6 / Indice de réduction des déchets, par rapport à 2010

Évolution des quantités d'OMr produites par an et par habitant (en kg)



Une production d'OMr en baisse constante

En 2022, chaque habitant du territoire a produit en moyenne 169 kilos d'ordures ménagères résiduelles (OMr).

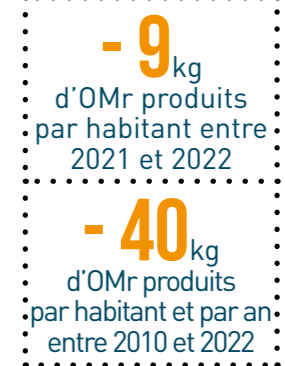
Cela représente une baisse de 24 % par rapport à 2010.

Le territoire d'Organom est largement et durablement en dessous des seuils nationaux et départementaux.

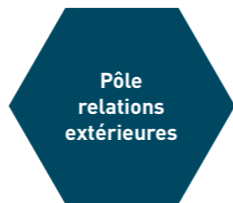
En 2022

169 KG

d'OMr produits par habitant sur le territoire du syndicat



4/ LA COMMUNICATION, UNE VISIBILITÉ RENFORCÉE



Second axe du pôle relations extérieures, la communication globale du syndicat est gérée en interne par un agent. L'accueil du public et l'organisation des visites relèvent également de ce service.

4.1 / De nouveaux outils de communication

Création et impression en 5000 exemplaires d'une nouvelle plaquette de présentation du site et de l'ensemble des activités.

Elle est distribuée à tous les visiteurs mais aussi aux partenaires et extérieurs.



Quatre nouveaux kakémonos de présentation ont été créés afin de servir de support de présentation lors de salons ou de stands.



4.2 / Suivez l'actualité du syndicat et rejoignez la communauté Organom !



DE 10 À 90 ANS ! Les visites sont ouvertes aux enfants à partir du CM1/CM2. Gratuites, elles permettent notamment de prendre conscience de l'urgence de bien trier ses déchets.

4.3 / La visite du site, une prise de conscience

La visite du site de la Tienne ne laisse personne indifférent ! Pendant deux heures environ, les visiteurs découvrent concrètement comment sont traitées leurs ordures ménagères et comprennent ainsi mieux les enjeux du recyclage et de la réduction des déchets.

Une visite complète des installations

Les visites se déroulent en trois temps :
- en salle, avec un temps de présentation
- dans l'usine Ovade, pour comprendre la valorisation organique et énergétique des OMr
- sur le site d'enfouissement, avec la découverte d'un casier d'enfouissement en cours d'exploitation.

Du renfort !

Suite aux difficultés de recruter des services civiques, un appel à candidature a été lancé sur les réseaux sociaux dans le courant de l'été afin d'inviter des habitants à devenir guide accompagnateur.

Après une sélection et une formation, trois jeunes retraités ont rapidement pris leurs marques et prennent en charge des groupes de visiteurs. Un renfort indispensable pour maintenir l'accueil des groupes de grande capacité.

Envie de visiter le site ? flashez le code ci-contre :



Un challenge pour les écoles primaires

À l'automne, Organom a lancé la 5^e édition de son challenge inter-établissements. 14 classes de CM1 et CM2 se sont inscrites et ont réalisé une action ou une production sur la thématique du textile. La visite du site au printemps 2023 clôturera cet événement à destination des plus jeunes.



* Le site a accueilli moins de visiteurs en 2022 du fait de la vacance de poste du chargé de communication pendant 5 mois et de l'absence de service civique.



PARTIE 2

INDICATEURS TECHNIQUES

- 1/ BILAN DES INSTALLATIONS
- 2/ LE SITE DE LA TIENNE
- 3/ LES QUAIS DE TRANSFERT

1 / BILAN DES INSTALLATIONS GÉRÉES PAR LE SYNDICAT



L'exploitation du site de la Tienne (hors usine Ovade) est assurée par les douze agents du pôle technique. Huit d'entre eux sont polyvalents, travaillant sur les différentes installations et assurant également l'entretien des espaces verts, auquel s'ajoute deux responsables d'exploitation, un chargé de maintenance et une responsable du pôle. Une équipe pluridisciplinaire qui évolue sur un site en développement constant.

1.1 / Un site multifilières de 84 hectares au total



1
Une plateforme de compostage de déchets végétaux et de broyage de bois, exploitée en régie
Capacité autorisée (plateforme compostage) : 8000 t.

2
Une usine de tri-méthanisation-compostage, OVADE, dont l'exploitation est confiée à Paprec Energies
Capacité annuelle autorisée à entrer dans l'usine : 66 000 t. de déchets
8 000 t. de déchets verts

3
Une installation de stockage de déchets non dangereux (ISDnD) exploitée en régie dont un casier amiante
Capacité annuelle autorisée : 60 000 t. de déchets
500 t. d'amiante

4
Une plateforme de transit avant valorisation (PVC et plâtre), exploitée en régie

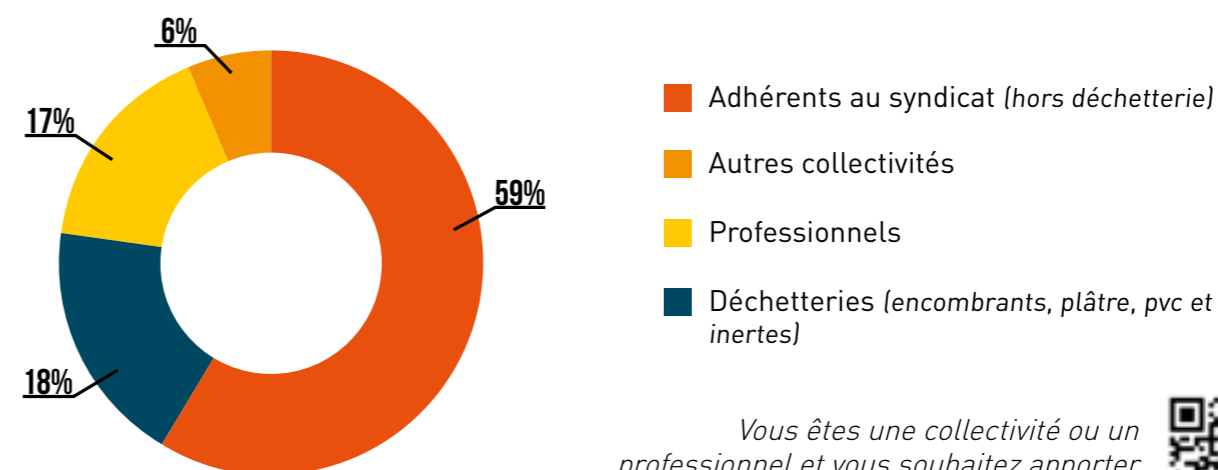
5
Une installation de stockage de déchets inertes (ISDI), exploitée en régie
Capacité annuelle autorisée : 11 700 t.

6
La lagune, 3 bassins récupérant l'ensemble des effluents (envoyés ensuite à la station d'épuration de Bourg-en-Bresse)

7
Une plateforme de stockage des boues de la station d'épuration de Bourg-en-Bresse, exploitée par Grand Bourg Agglomération

1.2 / Des apporteurs diversifiés et contrôlés

Outre les intercommunalités adhérentes d'Organom, le site de la Tienne accueille d'autres catégories d'apporteurs. En 2022, 144 certificats d'acceptation préalable (CAP) ont été validés. Ce document administratif obligatoire permet de connaître précisément la catégorie d'apporteur, la typologie et la quantité de déchets autorisés à déposer. Chaque apporteur dispose d'une carte magnétique lui permettant d'accéder au site assurant ainsi la traçabilité des dépôts. En 2022, les 108 794 tonnes de déchets ont été apportés par 4 grandes catégories d'apporteurs.



Vous êtes une collectivité ou un professionnel et vous souhaitez apporter vos déchets sur le site ? Flashez le code :

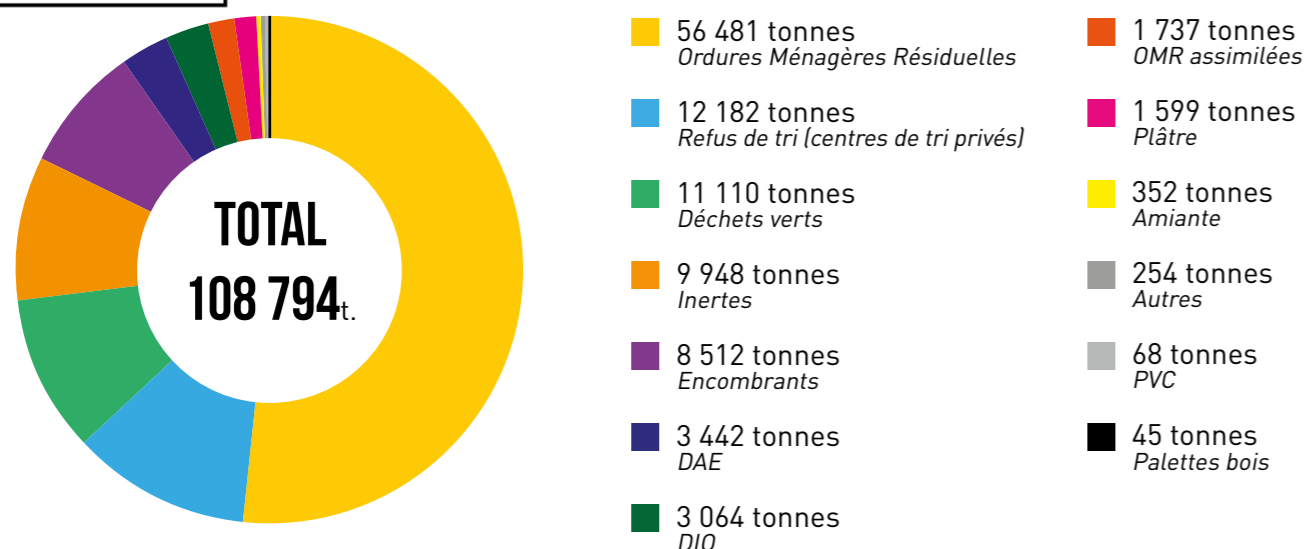


1.3 / Des filières spécifiques pour chaque déchet

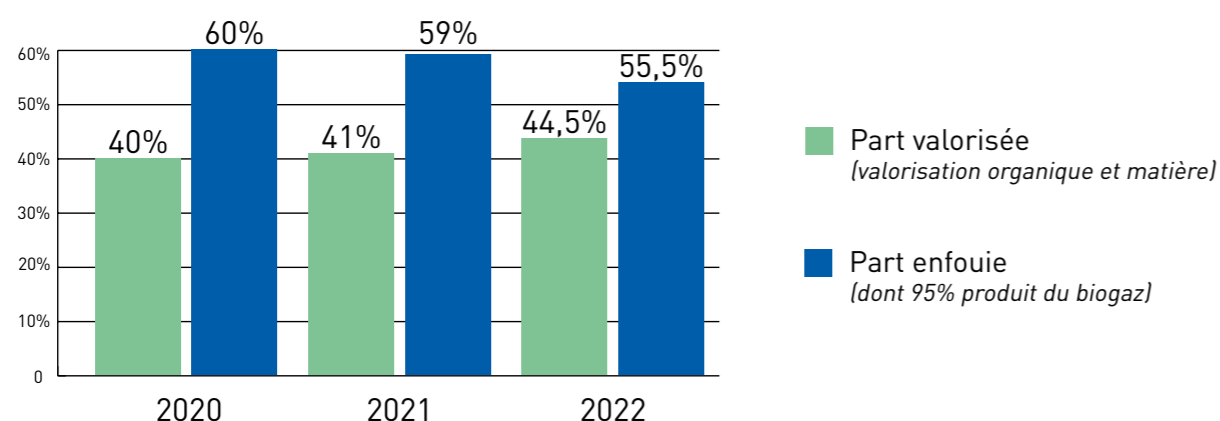
	Usine Ovade	ISDnD	Composterie	ISDI	Amiante	Plateforme de transit
OMR	✓	✓				
Encombrants		✓				
Déchets verts	✓		✓			
DAE		✓				
Inertes		✓		✓		
Refus de tri issus des centres de tri privés		✓				
OMR assimilées	✓	✓				
DIO	✓					
Plâtre						✓
Amiante					✓	
Palette bois			✓			
PVC						✓
Autres*		✓				✓

* Non conformités, refus dégrillage de la station d'épuration de Bourg, déchets d'Organom.

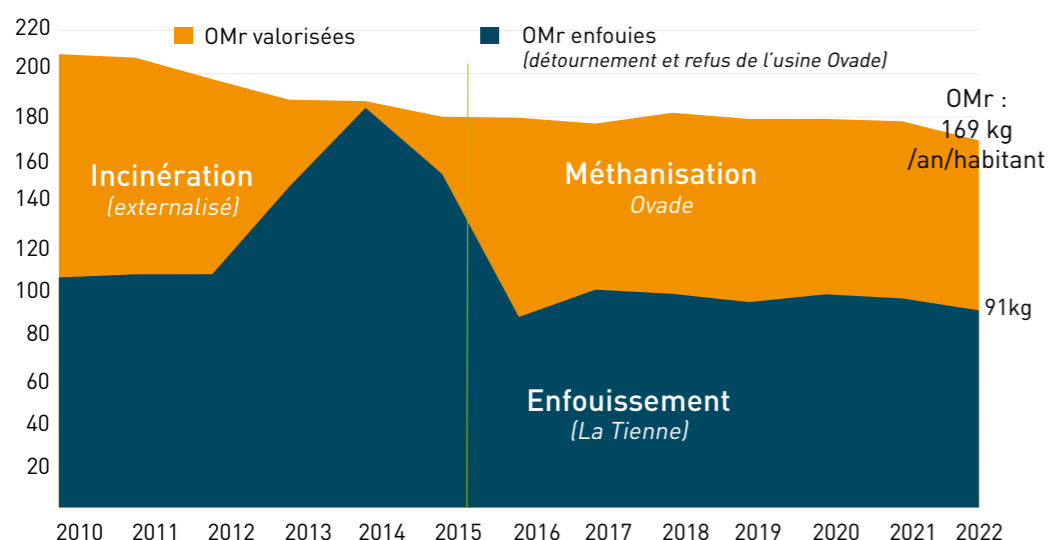
1.4 / Les tonnages par type de déchets



1.5 / Une augmentation constante de la valorisation



1.6 / Indice de réduction des quantités de déchets mis en installations de stockage (base 100 en 2010)



2/ LE SITE DE LA TIENNE, ENTRE EXPLOITATION ET VALORISATION

Deux grandes catégories d'installations sont présentes sur le site : les installations de stockage et les plateformes d'une part et l'usine Ovade d'autre part. Deux parties complémentaires du site suivant le même objectif : traiter et valoriser les déchets.

2.1 / Les installations de stockage et les plateformes

Tableau de stockage global

Type de déchet	2020	2021	2022
Ordures ménagères	2 317	3 104	3 310
Refus de l'unité OVADE	31 225	30 901	28 493
OMR assimilés	1 695	1 878	1 727
Déchets d'activité économique (DAE)	10 896	7 293	3 342
Refus de tri issus des centres de tri privés	2 297	2 994	12 182
Encombrants (déchetteries)	11 418	11 556	8 512
Refus plateforme de compostage	254	0	0
Refus dégrillage	nc*	nc	117
Non conformités	nc	nc	104
Déchets autres	nc	nc	27
Refus du bois non traité	nc	nc	45
Sous total ISDnD hors matériaux de couverture	60 179¹	57 726	57 859
Déblais et gravats (inertes) - Matériau de couverture ²	4 256	5 224	7 798
Sous total ISDnD	64 435	62 950	65 861
Déblais et gravats (inertes) - Casier ISDI ²	2 586	1 901	1 900 ²
Amiante - Casier amiante	495	404	352
TOTAL stockage La Tienne	67 516	65 255	68 159

* nc : chiffre non communiqué

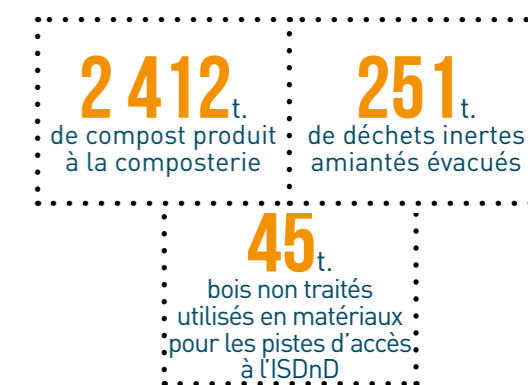
1/ Des dérogations sont accordées pour certains apports, comme le dépannage des collectivités voisines. Ils ne sont donc pas comptabilisés dans le cadre de l'autorisation annuelle fixée à 60 000 tonnes.

2/ Ont été enlevés 205t. de déchets amiantés dans les déblais et gravats de couverture et 46t. de déchets amiantés dans les inertes déposés à l'ISDI

Autres plateformes de réception des déchets



Résidus du processus de traitement

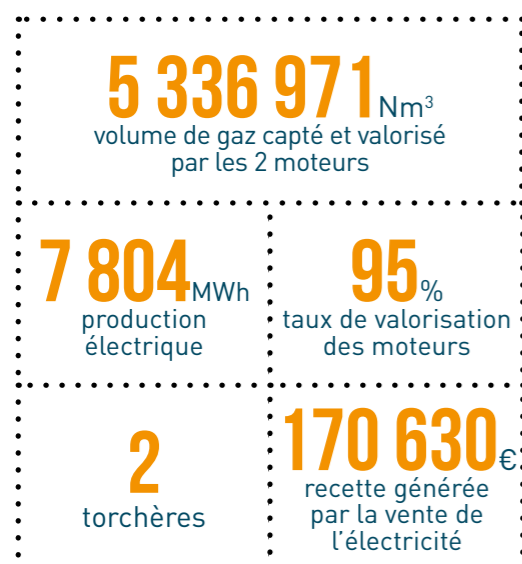


2.2 / La valorisation énergétique du biogaz, de l'énergie verte à partir des déchets enfouis

Mise en service fin 2012, l'installation de valorisation du biogaz issu des casiers d'enfouissement de déchets est composée de **2 moteurs à combustion d'une puissance électrique instantanée de 1 200kw** (respectivement 800, 400kw).



LES MOTEURS DE VALORISATION
Les deux moteurs sont exploités par Total Energies.



En 2022, les moteurs de valorisation ont produit 7804 MWh électriques, ce qui représente une hausse de 17% par rapport à 2021. Cette augmentation s'explique par un meilleur captage du biogaz dans les casiers (augmentation du nombre de drains) et un meilleur contrôle du réseau.

D'où provient le biogaz ?

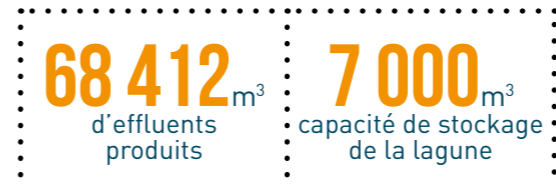
Le biogaz se forme en l'absence d'oxygène et grâce au développement des bactéries dans les déchets. Les sites d'enfouissement, avec leurs casiers fermés et étanches sont donc de gros producteurs. Le biogaz contient principalement du méthane, qui est purifié et transformé en « électricité verte ». La production de biogaz débute dès l'enfouissement et se termine après plusieurs dizaines d'années. Le 2^e casier du site, celui ouvert en 1995, produit donc toujours du biogaz !

2.3 / La gestion des eaux, une attention de tous les instants

La gestion des eaux du site consiste à séparer les eaux entrants en contact avec les déchets, les effluents, (lixiviats, eaux de ruissellement sur les casiers, eaux industrielles et des bâtiments...) et les eaux pluviales. Ces eaux, auxquelles s'ajoutent les eaux souterraines, sont sous surveillance constante par le pôle qualité sécurité environnement.

Les effluents

Ils subissent un pré-traitement à la lagune avant d'être envoyés dans le réseau d'assainissement jusqu'à la station d'épuration de Bourg-en-Bresse. Fin 2023, les effluents seront d'abord recueillis dans deux nouveaux bassins construits sur le site avant d'arriver à la lagune.



LA LAGUNE
Les trois bassins sont directement raccordés à la station d'épuration de Bourg-en-Bresse.



LES BASSINS DE RÉTENTION
Les 5 bassins d'eaux pluviales ont tous été curés et nettoyés cette année.

Les eaux pluviales

Les eaux pluviales qui n'entrent pas en contact avec des déchets sont recueillies dans différents bassins. Les paramètres pH et conductivité de ces eaux sont contrôlées avant chaque rejet au milieu naturel.

Une analyse trimestrielle réglementaire de chacun des bassins montre que les eaux sont conformes aux valeurs seuils réglementaires à plus de 99%.



Les eaux souterraines

Des mesures de hauteur de la nappe phréatique sont réalisées en interne tous les mois complétées par des analyses réglementaires. 90% des paramètres mesurés respectent la limite de qualité des eaux brutes destinée à la production d'eau. On n'observe pas d'impact de l'activité du site sur la qualité des eaux souterraines.



LES PIÉZOMÈTRES SUR LE SITE
Ils permettent de mesurer la hauteur de la nappe à différents endroits du site.

2.4 / L'usine de tri-méthanisation-compostage Ovade, une valorisation organique et énergétique des OMr



Exploitée depuis 2016 par Paprec Energies, l'usine Ovade est suivie en interne par le pôle industriel et travaux neufs. Les trois agents du pôle assurent le lien avec l'exploitant lors de réunions mensuelles.



53 171 t. d'OMr et 3 064 t. de DIO
ont été réceptionnés et traités dans l'usine Ovade en 2022.

VALORISATION ORGANIQUE

23 786 m³
de digestat issu de la méthanisation

+
5 523 t.
déchets verts intégrés dans le processus

=
14 672 t.
de compost normé NFU 44 051 vendu aux agriculteurs

VALORISATION ÉNERGÉTIQUE

5 762 404 (Nm³)
de biogaz produit par le méthaniseur

10 833 210 kWh
d'électricité produit

95.2%
du biogaz est transformé par les moteurs

VALORISATION MATIÈRE

727 t.
de ferraille sortie de l'usine et valorisée dans une filière spécialisée

28 492 t.
de refus de tri de l'usine et d'encombrants pré-triés sortis de la fosse

1 819 133 €
perçus par la vente de compost, d'électricité et de ferraille

14 845 m³
d'eau potable utilisés notamment dans le traitement de l'air (6 827 m³)

3/ LES QUAIS DE TRANSFERTS

Les ordures ménagères résiduelles de trois EPCI transitent par des quais avant d'arriver sur le site de la Tienne. Ces ruptures de charges permettent d'optimiser le transport et de diminuer le nombre de camions sur les routes.

Quai de transfert	Territoires concernés	Tonnages 2022
Vaux	CC de La Dombes	4 328
La Boisse	CC de Miribel et du Plateau CC de la Côtière à Montluel	9 543
Sainte-Julie	CC de la Plaine de l'Ain	13 311
Total		27 182

Le quai de Vaux

Outre le quai de transfert des OMr de la CC Dombes, Organom gère également sur ce site l'ancienne installation de stockage de déchets non dangereux, fermée en 2009.

Lieux de stockage des OMr pendant plus de 40 ans, cette installation produit toujours des effluents et du biogaz, qu'il convient de suivre et de contrôler.

Un diagnostic de la station Roseaulix a été réalisé au premier semestre 2022 par Serpol, le concepteur de ce système de traitement de lixiviats, à l'occasion des 10 ans de fonctionnement de la station. Ce diagnostic montre que la station fonctionne globalement toujours très bien.

Elle a traité 3 729 m³ de lixiviats en 2022. Les analyses réglementaires trimestrielles montrent que les effluents traités sont conformes pour un rejet au milieu naturel.





PARTIE 3

INDICATEURS ÉCONOMIQUES ET FINANCIERS

- 1/ L'ORGANISATION BUDGÉTAIRE**
- 2/ UN BUDGET ENGAGÉ**
- 3/ L'APPROCHE COMPTA COÛT**

1/ L'ORGANISATION BUDGÉTAIRE



1.1 / Tarifs 2022

La contribution des EPCI adhérents



* à ce tarif est ajouté la TGAP (45 € la tonne) sur la part enfouie.

Principaux tarifs des autres déchets accueillis



* à ce tarif est ajouté la TGAP (45€ ou 58€ la tonne selon le code déchets).



Les autres tarifs

(non soumis à la TGAP)

- Inertes : 6,0€ ht / tonne
- Plâtre : 113,29 € ht / tonne
- PVC : 93,66 € ht / tonne
- Amiante ciment : 190,00€ ht / tonne
- Déchets verts : 42,70 € ht / tonne
- Bois non traités : 36,7 € ht / tonne

Retrouvez les tarifs 2023 en flashant le code :



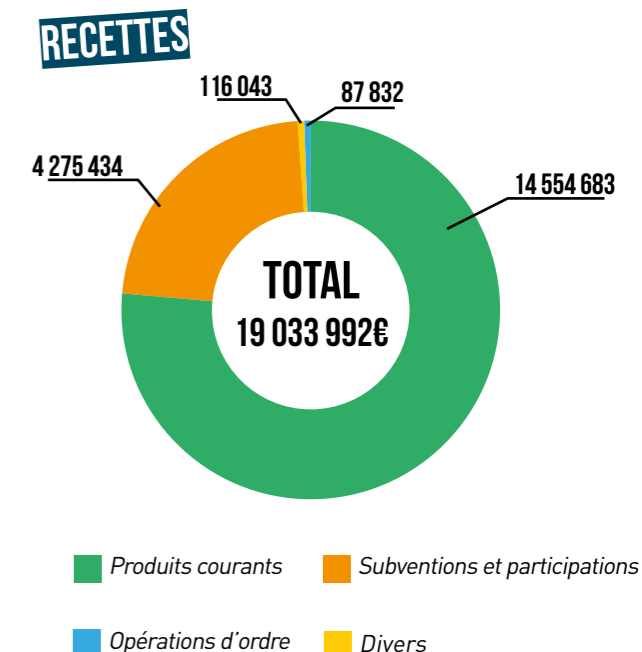
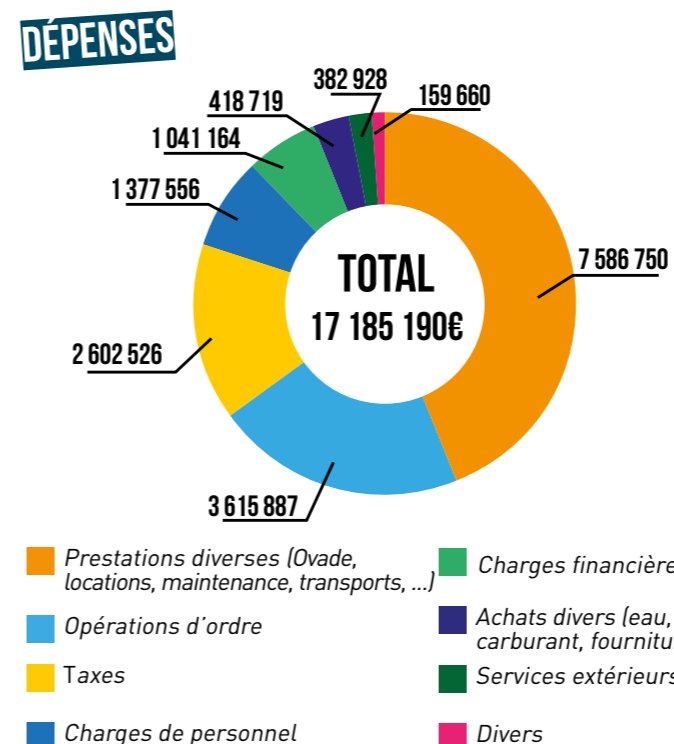
1.2 / Comptes administratifs

Fonctionnement		Investissement	
Dépenses (a)	17 185 189,57€	Dépenses (a)	4 592 285,17€
Recettes (b)	19 033 991,98€	Recettes (b)	4 045 223,25€
Excédent fonctionnement 2021 reporté (c)	6 598 000,96€	Déficit d'investissement 2021 reporté (c)	-19 201,97€
Résultat de clôture 2022 (b-a+c)	8 446 803,37€	Résultat de clôture 2022 (b-a+c)	-566 263,89€

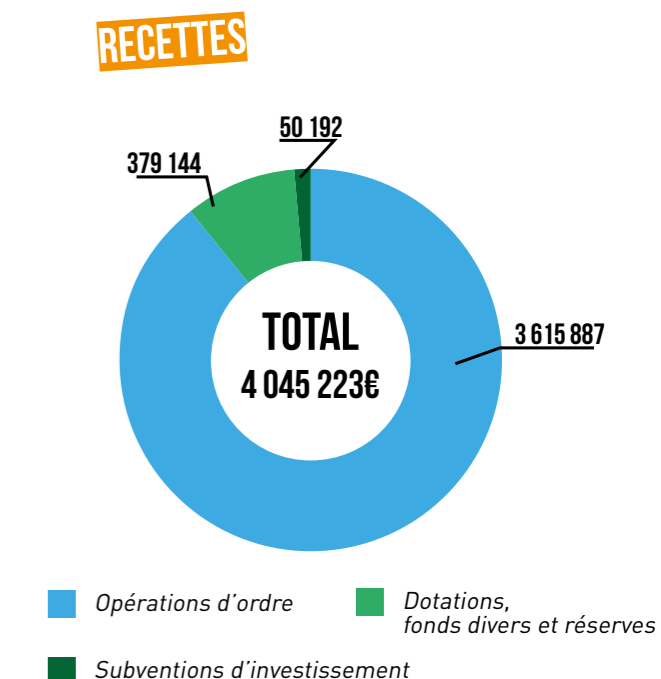
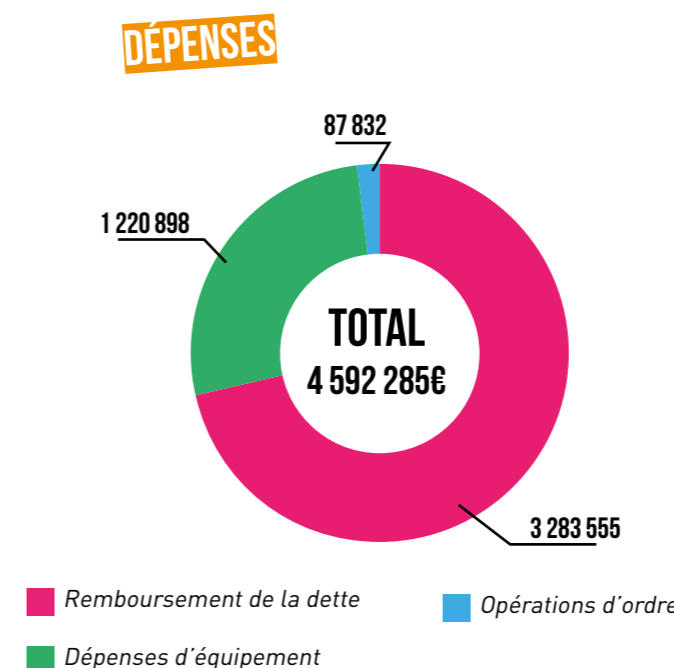
7 880 539,48 €
Résultats de clôture
(Fonctionnement + Investissement)

2/ UN BUDGET ENGAGÉ

2.1 / Section de fonctionnement

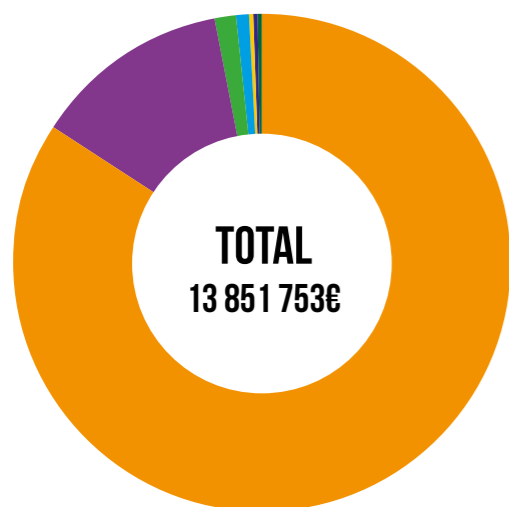


2.2 / Section d'investissement



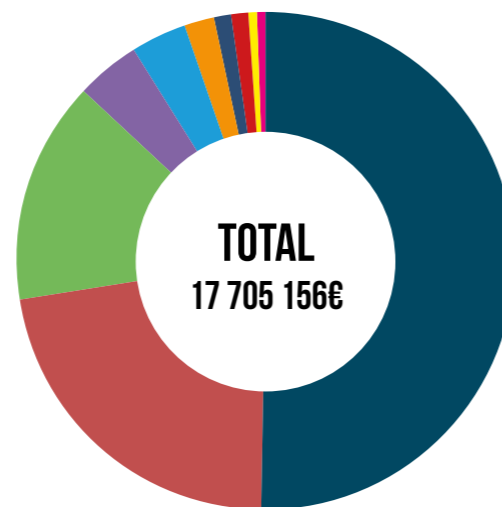
3/ L'APPROCHE COMPTA COÛT (ADEME)

Contribution des collectivités adhérentes



11 683 502€ Ovade	49 685€ Amiante
1 747 216€ ISDnD	42 447€ ISDI
205 432€ Déchets verts	4 568€ PVC
118 903€ Plâtre	

Coût complet



8 934 589€ Tri mécano-biologique	333 278€ Compostage
3 943 084€ ISDnD	200 179€ Prévention
2 544 612€ TGAP	182 991€ Traitement des inertes
745 650€ Charges de structure	121 790€ Autre valorisation
634 832€ Transfert / Transport	64 151€ Communication

Coût aidé pour le traitement des déchets* (principaux pourcentages)



Déchets verts	Passif
ISDI	Amiante
ISDnD seul	PVC
OVADE	Plâtre
OMR Transport	Bois

* Coût aidé : ensemble des charges (structure, collecte, transport, etc.) moins les produits industriels (ventes de matériaux et d'énergie, prestation à des tiers), les soutiens des éco-organismes (filiales à responsabilité élargie des producteurs/REP) et les aides publiques.



PERSPECTIVES

LA MISE EN ŒUVRE D'UN PLAN D'INVESTISSEMENT D'ENVERGURE

En 2021, le comité syndical a décidé d'engager d'importants travaux sur le site de La Tienne. Ce programme ambitieux est décliné en 9 axes et estimé à 13 830 000 € HT.

Parmi les axes prioritaires programmés en 2023, on retrouve l'amélioration de la collecte des lixiviats et l'anticipation des besoins futurs.

AXE 1 : Mieux maîtriser les effluents

Le plan de travaux prévoit la réfection des couvertures des casiers sur la partie ancienne du site (1984-2014) pour renforcer leur imperméabilité et diminuer la production du lixiviat.

Il est également programmé d'améliorer la gestion et le suivi de la collecte des effluents (avec un point de rejet unique pour chaque installation) ainsi que la création d'un dispositif de pré-traitement des lixiviats avant rejet à la lagune.

La première étape est la construction de deux bassins d'une capacité totale de stockage d'environ 10 000m³ durant l'été 2023.

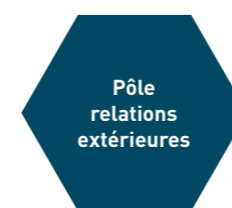
AXE 2 : Préparer l'avenir

Depuis le mois de juin 2023, les engins de chantier ont débuté la création du casier n°6. D'une superficie de 17 500m² il devrait être mis en exploitation à compter de l'été 2025.

De plus, pour permettre une exploitation dans les meilleures conditions, un nouveau réseau haute tension sera déployé à l'été 2024.



LE RENOUVELLEMENT DU MARCHÉ D'EXPLOITATION DE L'USINE OVADE



UN PROJET DE TERRITOIRE POUR CONTINUER D'AVANCER ENSEMBLE



DES ÉQUIPEMENTS DE POINTE

Au premier plan, la sphère de stockage du biogaz. Au second plan, le méthaniseur, composé à 95% de matière et 5% de biogaz.

Le marché de « conception-construction-exploitation » de l'usine Ovade qui prévoyait à l'origine une durée d'exploitation de 5 ans à compter de la réception a été prolongé pour une durée de 9 mois, soit jusqu'au 31/05/2022.

Cette durée, avait été calculée au plus juste, pour permettre de lancer un marché global de performance permettant la conception, la réalisation et l'exploitation d'une chaufferie CSR et la poursuite de l'exploitation d'Ovade. Or un certain nombre d'éléments à affiner sur le projet de la chaufferie (financiers, techniques...) n'ont pas permis de lancer la consultation dans le délais imparti.

Aussi, lors du comité syndical du 30 novembre 2021, les délégués ont donc acté la poursuite de l'exploitation de l'usine Ovade par le biais d'un nouvel avenant, d'une durée assez longue pour permettre le lancement du marché global de performance cité précédemment. L'exploitation de l'usine par Paprec Energies a donc été prolongée jusqu'au 31 juillet 2024.

Le marché global de performance a été lancé au printemps 2023. Il désignera un nouvel exploitant au 1^{er} trimestre 2024.

Un nouvel équipement : une chaufferie CSR

Face au besoin local de production d'énergie renouvelable et de récupération, à la hausse programmée de la taxe générale sur les activités polluantes, à la baisse des capacités d'enfouissement à moyen terme, ORGANOM a initié dès 2017 une réflexion autour de la création d'une chaufferie sur le site de la Tienne lui permettant de compléter son dispositif de valorisation des déchets.

Le projet envisagé est la construction et l'exploitation d'une chaufferie CSR qui valorisera énergétiquement les refus de l'usine d'OVADE. Ces refus, après préparation, deviendront des CSR (Combustibles Solides de Récupération).

Cette production de chaleur alimentera un réseau de chaleur urbain existant et à créer et produira de l'électricité, permettant à l'usine d'Ovade et à la chaufferie d'être autonomes.

Ce nouvel équipement devrait être mis en service en 2027.

La cohésion territoriale est un enjeu fort pour le bon fonctionnement du syndicat. Les nombreuses évolutions du cadre réglementaire, de la fiscalité sur les déchets, des priorités et les besoins des collectivités adhérentes conduisent **Organom à redéfinir sa stratégie territoriale et son projet de syndicat. Afin de conduire cette réflexion et d'animer une concertation approfondie avec chaque EPCI, un projet de territoire a été lancé au printemps 2023.**



LANCEMENT DU PROJET DE TERRITOIRE

Le premier COPIL a eu lieu en mai en présence de représentants de l'ensemble des 9 adhérents.

Le projet devra permettre de trouver un équilibre entre les forces extérieures (réglementation et objectifs régionaux et nationaux) et intérieures (actions et attentes des adhérents, outils et moyens du syndicat) pour assurer au syndicat un développement pérenne et une vision partagée par tous.

La concertation engagée lors de l'état des lieux devra déterminer les objectifs partagés à court et moyen terme. Une feuille de route et une communication spécifique avec une identité forte et engageante sera ensuite élaborée avec l'ensemble des EPCI membres d'Organom.

Débuté en mai 2023, les conclusions du projet de territoire et les actions qui en découlent seront présentées aux délégués et aux EPCI à l'automne 2024.

Un projet d'envergure indispensable pour préparer l'avenir et s'adapter à la réalité, aux événements imprévisibles, aux contraintes budgétaires et aux opportunités qui se présenteront.



TABLEAU DE SYNTHÈSE

	2021	2022
TONNAGES (EN T.)		
Tonnage total des déchets réceptionnés sur le site de la Tienne	105 371	108 794
OMr	59 305	56 481
Encombrants	11 556	8 512
Déchets verts	12 408	11 110
Déchets d'activité économique	7 293	3 442
Inertes	7 125	9 948
Refus de tri issus des centres de tri privés	2 994	12 182
OMR assimilées	1 878	1 737
DIO	947	3 064
Plâtre	1 158	1 599
Amiante	404	352
Palette de bois	245	45
PVC	58	68
Autres	/	254
Total des tonnages dirigés vers l'installation de stockage de déchets non dangereux (ISDnD)	57 726	57 859
VALORISATION		
Pourcentage des tonnages dirigés vers l'ISDnD avec valorisation en biogaz (%)	nc	53,23
Pourcentage valorisation organique (%)	nc	36,63
Pourcentage valorisation matière (%)	nc	7,84
Production biogaz casier la Tienne (Nm ³)	4 846 238	5 336 971
Production électricité casier la Tienne (Mwh)	6 697	7 804
Taux de valorisation annuel (%)	98	95
Recettes générées par la vente d'électricité (€)	87 484	170 630
Ovade / valorisation énergétique : production biogaz (Nm ³)	nc	5 762 404
Ovade / production électricité (Mwh)	10 657	10 833
Ovade / valorisation organique : compost (t.)	13 885	14 672
Ovade / valorisation matière : ferraille	800	727
Ovade / Recette perçues au titre de la valorisation des déchets (matériels, électricité, chaleur) (€)	1 899 015	1 729 150
Ovade / Refus de l'usine et d'encombrants (t.)	30 900	28 492
FINANCES		
Contribution des EPCI par habitant (€)	11,80	12,80
Contribution des EPCI par tonne d'OMR (hors TGAP)	107,10	108,33
TGAP (€ la tonne enfouie)	37	45
Résultat de fonctionnement (€)	6 977 144,48	8 446 803,37
Résultat d'investissement (€)	-19 201,97	- 566 263,89
Résultat de clôture (fonctionnement et investissement)	6 957 942,51	7 880 539,48

LEXIQUE

A

Alvéole : fosse aménagée de manière étanche et destinée à recevoir les déchets dans les installations de stockage des déchets.

B

Bio déchets : ils sont composés de la fraction fermentescible des ordures ménagères : déchets de cuisine, certains déchets verts des ménages présents dans la poubelle ; les papiers (dont essuie-tout) et cartons.

C

Casier : fosse étanche contenant les alvéoles destinées à recevoir les déchets dans une installation de stockage de déchets. Une ISD est constituée de plusieurs casiers. Chaque casier est conçu de façon à permettre la collecte du biogaz et le drainage des lixiviats. Son étanchéité est assurée par la superposition d'une géo-membrane et de matériaux drainants.

Compta Coût : méthode qui permet d'extraire de la comptabilité publique les informations nécessaires au renseignement de la matrice standard d'expression des coûts du service public d'élimination de déchets. Cette méthode établit des coûts de gestion pour chaque type de déchets.

CSR : Combustible Solide de Récupération

D

Déchets fermentescibles : déchets composés de matières organiques biodégradables.

Digestat : résidu ou déchet « digéré », issu de la méthanisation des déchets organiques. Le digestat est constitué de bactéries excédentaires, matières organiques non dégradées et matières minéralisées. Après traitement, il peut être utilisé comme compost.

DIO : Déchets industriels organiques

E

Effluents : ensemble des eaux regroupant les lixiviats produits par les casiers, les eaux de ruissellement sur les plateformes de déchets, les eaux industrielles et les eaux sanitaires des bâtiments ainsi que les distillats de l'usine OVADE.

F

Fermentation : transformation de substances organiques sous l'action de micro-organismes.

I

ISDI : Installation de stockage de déchets inertes

ISDnD : Installation de stockage de déchets non dangereux

L

Lixiviat : liquide chargé bactériologiquement et chimiquement par la dégradation des déchets lors de la circulation des eaux dans les déchets, contenu dans une décharge.

O

OMr : Ordures ménagère résiduelles

R

Refus de tri : fraction non triable et/ou non triée en bout des chaînes de tri.

Responsabilité élargie du producteur (REP) :

principe selon lequel le producteur d'un produit est responsable de son produit tout au long de son cycle de vie et notamment de la gestion des déchets qui en résulteront. Le principe de la REP comporte deux composantes : l'incitation économique permettant d'agir tant sur la prévention des déchets que sur le comportement des acteurs (consommateurs) et le financement d'un service à la collectivité, c'est-à-dire la gestion des déchets.

T

TGAP ou taxe générale sur les activités polluantes : la TGAP est une forme d'impôts due par les collectivités et entreprises dont l'activité ou les produits sont considérés comme polluants : déchets, émissions polluantes, huiles et préparations lubrifiantes, lessives, solvants, matériaux d'extraction, pesticides, produits chimiques... À chaque catégorie correspondent des assiettes et des taux différents modifiés chaque année par la loi de finances. Cette taxe, instituée le 1^{er} janvier 1999, a été conçue de telle façon qu'elle vise à modifier les comportements dans un sens plus favorable à l'environnement. Son recouvrement et son contrôle sont assurés par la DGFIP.

Tri-mécano-biologique : Le traitement mécano-biologique (TMB) vise à recycler ou optimiser le traitement des ordures ménagères résiduelles. Il consiste en l'imbrication d'opérations mécaniques (dilacérations et tris) et d'étapes biologiques (compostage, méthanisation).

V

Valorisation énergétique : utilisation de la chaleur dégagée par la combustion des déchets ou du biogaz produit par les déchets pour produire de l'électricité ou alimenter un réseau de chaleur.

Valorisation matière : trouver un nouvel usage à la matière ou à l'objet qui le compose, ou en tirer une matière première secondaire.

ORGANOM

216 chemin de la Serpoyère - CS 60127 - Viriat
01004 BOURG-EN-BRESSE Cedex
04 74 45 14 70
organom@organom.fr