

REPUBLIQUE FRANCAISE

DEPARTEMENT DE L'AIN

EXTRAIT DU REGISTRE DES DELIBERATIONS DU CONSEIL DE LA COMMUNAUTE DE COMMUNES DE LA DOMBES DU 27 AVRIL 2023

Nombre de membres :

 En exercice : 59
 Présents : 33
 Pouvoirs : 14
 Votants : 41

Date de convocation et d'affichage :

21 avril 2023

Numéro :

D20230427_106

Objet :

Approbation du rapport d'activités 2022 de la Communauté de Communes de la Dombes

L'an deux mille vingt-trois, le 27 avril, à 19 heures 30 minutes, le Conseil de la Communauté de Communes de la Dombes, légalement convoqué, s'est réuni à l'Espace Bel Air à Châtillon-sur-Chalaronne, sous la présidence de Madame Isabelle DUBOIS.

COMMUNES	DELEGUES		Présent(s)	Absent(s)	Donne pouvoir à
ABERGEMENT-CLEMENCIAT	Daniel	BOULON		x	
BANEINS	Jean-Pierre	GRANGE	x		
BIRIEUX	Cyril	BAILLET	x		
BOULIGNEUX	Laurent	COMTET		x	JP. COURRIER
CHALAMONT	Roseline	FLACHER		x	
	Thierry	JOLIVET		x	
	Stéphane	MERIEUX		x	
CHANEINS	Patrice	FLAMAND	x		
CHATENAY	Evelyne	BERNARD	x		
CHÂTILLON LA PALUD	Gilles	DUBOIS		x	C. BROUILLET
	Chantal	BROUILLET	x		
CHATILLON SUR CHALARONNE	Patrick	MATHIAS	x		
	Sylvie	BIAJOUX	x		
	Michel	JACQUARD		x	P. MATHIAS
	Fabienne	BAS-DESFARGES	x		
	Pascal	CURNILLON	x		
	Bernadette	CARLOT-MARTIN	x		
	Jean-François	JANNET		x	S. PERI
CONDEISSIAT	Stephen	GAUTIER	x		
CRANS	Françoise	MORTREUX	x		
DOMPIERRE SUR CHALARONNE	Didier	MUNERET		x	
LA CHAPELLE DU CHATELARD	Cyrille	RIMAUD		x	P. POTTIER
LAPEYROUSE	Gilles	DUBOST	x		
LE PLANTAY	Philippe	POTTIER	x		
MARLIEUX	Chantal	DESSERTINE	x		
MIONNAY	Henri	CORMORECHE		x	
	Émilie	FLEURY		x	
	Jean-Luc	BOURDIN		x	

MONTHIEUX	Philippe	PAILLASSON	x		
NEUVILLE LES DAMES	Michel	CHALAYER	x		
	Rachel	RIONET		x	M. CHALAYER
RELEVANT	Christiane	CURNILLON	x		
ROMANS	Jean-Michel	GAUTHIER	x		
SAINT ANDRE DE CORCY	Ludovic	LOREAU	x		
	Evelyne	ESCRIVA		x	L. LOREAU
	Pascal	GAGNOLET		x	
SAINT ANDRE LE BOUCHOUX	Alain	JAYR		x	
SAINT GEORGES SUR RENON	Sonia	PERI	x		
SAINT GERMAIN SUR RENON	Christophe	MONIER		x	JP. GRANGE
SAINT MARCEL EN DOMBES	Dominique	PETRONE	x		
	Patricia	ALLOUCHE		x	D. PETRONE
SAINT NIZIER LE DESERT	Jean-Paul	COURRIER	x		
SAINTE OLIVE	Thierry	PAUCHARD	x		
SAINT PAUL DE VARAX	Cédric	MANCINI		x	E. ABRAM-PASSOT
	Evelyne	ABRAM-PASSOT	x		
SAINT TRIVIER SUR MOIGNANS	Marcel	LANIER		x	
	Martine	MOREL-PIRON		x	C. CURNILLON
SANDRANS	Audrey	CHEVALIER	x		
SULIGNAT	Alain	GENESTOUX		x	
VALEINS	Frédéric	BARDON		x	JM. GAUTHIER
VERSAILLEUX	Christophe	JACQUIER	x		
VILLARS LES DOMBES	Pierre	LARRIEU	x		
	Isabelle	DUBOIS	x		
	François	MARECHAL		x	S. GAUTIER
	Marie Anne	ROUX		x	A.DUPERRIER
	Didier	FROMENTIN	x		
	Agnès	DUPERRIER	x		
	Jacques	LIENHARDT	x		
VILLETTE SUR AIN	Jean-Pierre	HUMBERT	x		

Secrétaire de séance élue : **Sonia PERI**

Rapporteur : **Isabelle DUBOIS**

Conformément à l'article L.5211-39 du Code général des collectivités territoriales, « le président de l'établissement public de coopération intercommunale adresse chaque année, avant le 30 septembre, aux maires de chaque commune membre un rapport retraçant l'activité de l'établissement, accompagné du compte administratif arrêté par l'organe délibérant de l'établissement ».

Ce rapport fait l'objet d'une communication par le maire au conseil municipal en séance publique au cours de laquelle les conseillers communautaires de la commune à l'organe délibérant de l'établissement public de coopération intercommunale sont entendus.

Il est proposé au Conseil Communautaire d'approuver le rapport d'activités 2022 qui retrace l'ensemble des actions réalisées au cours de l'année, joint en annexe, qui sera ensuite transmis aux mairies en vue de son adoption par chaque conseil municipal.

Le Conseil communautaire

après en avoir délibéré, décide par 41 voix pour et 6 abstentions :

- **D'approuver** le rapport d'activités 2022 de la Communauté de Communes de la Dombes.

Ainsi fait et délibéré, le 27 avril 2023

La Présidente,
Isabelle DUBOIS





RAPPORT D'ACTIVITÉS

2022



ÉDITO



Mesdames, Messieurs,

Vous trouverez dans ces quelques pages, le bilan de l'activité de la Communauté de Communes de la Dombes pour l'année 2022. C'est une grande fierté pour moi de vous le transmettre. Vous le constaterez par vous-mêmes, ces pages sont riches. Riches de réalisations, d'innovations et de projets.

Vous y (re)découvrirez des projets concrets tels que la fin de l'extension de la Maison de Santé de Chalamont, le lancement des crèches de Châtillon-sur-Chalarnon et Neuville-les-Dames, le début des travaux sur le Parc d'Activités de la Dombes à Mionnay. Vous pourrez également constater la richesse des autres actions, moins visibles peut-être, mais tellement importantes pour notre territoire. Je citerai par exemple, le début du Projet de Territoire de Gestion de l'Eau pour appréhender et partager ce bien si précieux qu'est l'eau en Dombes.

Ce rapport d'activités ne peut exister qu'avec et grâce à l'engagement sans faille de nos agents. Je tiens à souligner ici leur mobilisation de chaque instant pour faire vivre les actions validées dans notre Projet de Territoire. Parce qu'un exécutif, c'est d'abord une équipe, je suis chanceuse d'être accompagnée au quotidien pour des vice-présidents aussi impliqués et motivés.

Le fonctionnement de la Communauté de Communes de la Dombes peut paraître singulier, avec une coopération directe entre les élus et les agents. Mais c'est selon moi, la pierre angulaire de notre organisation. Une spécificité qui nous permet, avant même la moitié de notre mandat, de voir 60% des actions du Projet de Territoire terminées ou en passe de l'être.

Je vous souhaite une bonne lecture.

Isabelle DUBOIS,
Présidente de la Communauté de Communes de la Dombes

SOMMAIRE

LES COMMUNES	P.4
LE TERRITOIRE DE LA COMMUNAUTÉ DE COMMUNES.....	P.5
LES COMPÉTENCES DE LA COMMUNAUTÉ DE COMMUNES.....	P.6
LE CONSEIL COMMUNAUTAIRE	P.7
LE BUREAU	P.8
LES INSTANCES	P.9
LES RESSOURCES HUMAINES.....	P.10
LES FINANCES.....	P.11
COMMANDE PUBLIQUE / AFFAIRES JURIDIQUES.....	P.12
PATRIMOINE.....	P.13
COMMUNICATION.....	P.14
PÔLE DÉCHETS.....	P.15
NATURA 2000.....	P.16
PLATEFORME D'ESSAIS AGRO-DOBES (VALEINS)	P.18
EAU, CLIMAT	P.19
PROJET ALIMENTAIRE DE LA DOBES	P.20
LEADER	P.21
CLIC DE LA DOBES	P.22
FRANCE SERVICES	P.23
SERVICE COMMUN ENFANCE JEUNESSE	P.24
CONSEILLER NUMÉRIQUE	P.25
PETITE ENFANCE	P.26
DOBES TOURISME	P.27
LA RONDE DES MOTS EN DOBES	P.28
MOBILITÉ	P.29
SCHÉMA DE COHÉRENCE TERRITORIALE	P.30
AUTORISATION DU DROIT DES SOLS	P.31
AIRE D'ACCUEIL DES GENS DU VOYAGE	P.32
ANIMATIONS ÉCONOMIQUES	P.33
COMMERCES	P.34
PETITES VILLES DE DEMAIN	P.35
IMMOBILIER D'ENTREPRISES	P.36
ZONES D'ACTIVITÉS	P.37

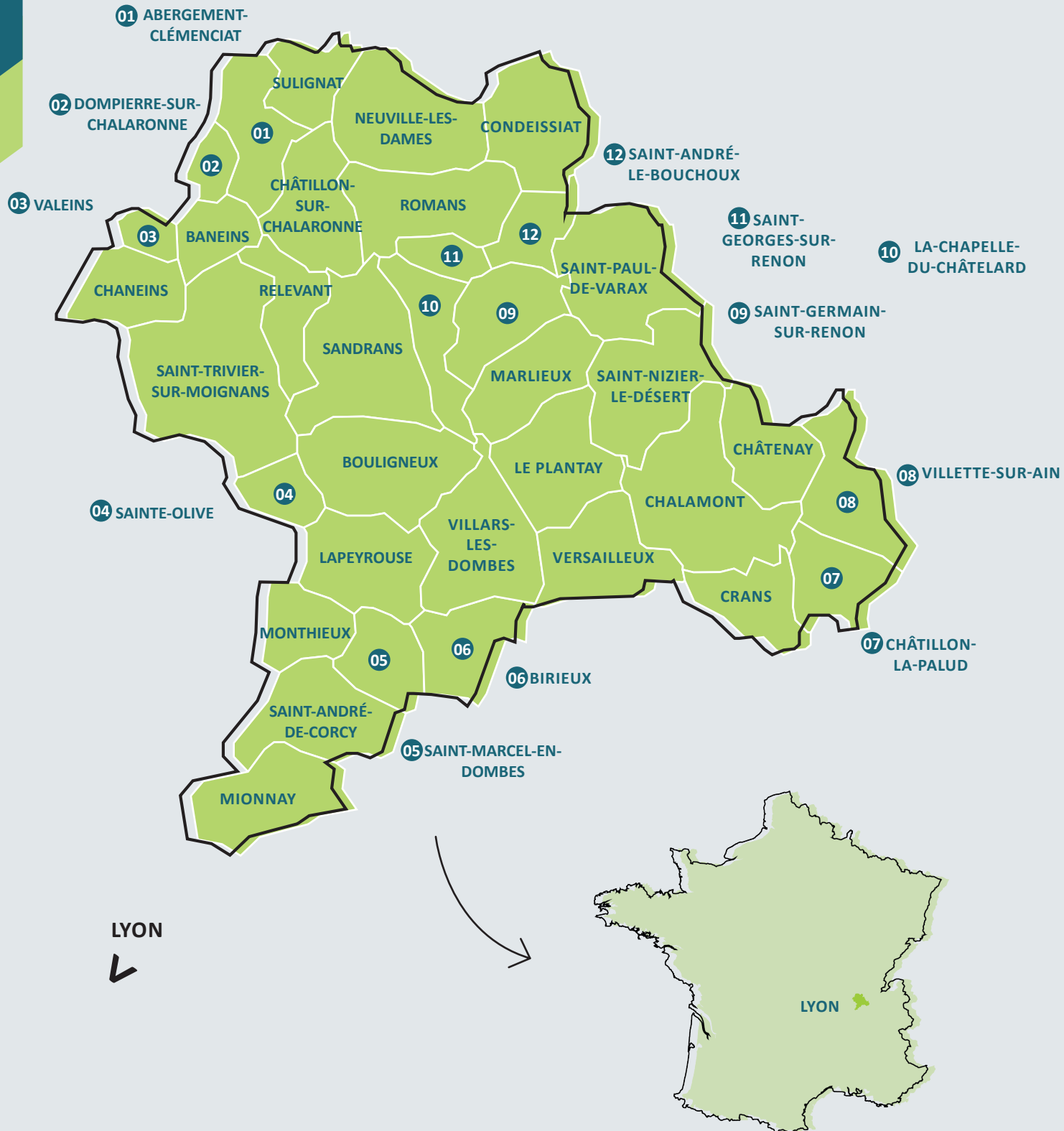
LES COMMUNES

.....

TERRITOIRE

MACON

BOURG-EN-BRESSE



LE TERRITOIRE

DE LA COMMUNAUTÉ DE COMMUNES

DE LA DOMBES

La Communauté de Communes de la Dombes est née le 1^{er} janvier 2017 suite à la fusion des Communautés de communes du Canton de Chalamont, Centre Dombes et Chalaronne Centre. Aujourd'hui la CCD réunit 36 communes et près de 39 000 habitants sur 63 000 hectares. Sa situation, entre Lyon, Bourg-en-Bresse et Mâcon, et entourée de plusieurs autoroutes, lui permet de bénéficier d'une place stratégique.

La Communauté de Communes de la Dombes est installée à Châtillon-sur-Chalaronne et possède deux antennes à Villars-les-Dombes et Chalamont.

• **36 COMMUNES**



CHIFFRES CLÉS



40 573
HABITANTS



621
KM²

DONT

333
KM²

EN ZONE NATURA 2000

LES COMPÉTENCES DE LA COMMUNAUTÉ DE COMMUNES

COMPÉTENCES OBLIGATOIRES

- L'aménagement de l'espace pour la conduite d'actions d'intérêt communautaire : schéma de cohérence territoriale (SCoT)
- Les actions de développement économique : la politique locale du commerce, les zones d'activité industrielle, commerciale, tertiaire, artisanale et touristique et la promotion du tourisme
- L'aménagement, l'entretien et la gestion des aires d'accueil des gens du voyage
- La collecte et le traitement des déchets des ménages et assimilés
- La gestion des milieux aquatiques et prévention des inondations (GEMAPI)

COMPÉTENCES FACULTATIVES

- Le service public de l'Assainissement non collectif
- Les actions culturelles, sportives et d'enseignement : la Ronde des mots, la mise à disposition de valises pédagogiques, le soutien à des manifestations culturelles, sportives contribuant à la promotion et à la mise en valeur du territoire
- Création, aménagement et gestion d'équipements touristiques : base de loisirs de la Nizière, le centre aquatique et camping de Villars-les-Dombes, les sentiers de randonnées
- L'assistance aux communes par la mise à disposition de moyens en personnel et en matériel
- Autres domaines : commission intercommunale pour l'accessibilité des personnes handicapées, mutualisation, mise à disposition d'un mini bus pour les actions collectives, création, aménagement et gestion des haras de Châtenay

COMPÉTENCES OPTIONNELLES

- La protection et la mise en valeur de l'environnement : Natura 2000, compétences complémentaires à la GEMAPI, l'enlèvement des épaves automobiles, l'aménagement, l'entretien et la gestion de l'étang Prêle à Valeins
- La politique du logement social d'intérêt communautaire et les actions en faveur du logement des personnes défavorisées
- Construction, entretien et fonctionnement d'équipements culturels et sportifs d'intérêt communautaire et d'équipements de l'enseignement préélémentaire et élémentaire d'intérêt communautaire : nécessitant des investissements cumulés d'une valeur supérieure à 6 000 000 d'euros hors taxe
- L'action sociale d'intérêt communautaire : la petite enfance, la parentalité dont la ludothèque, maison de santé Chalamont
- La création et la gestion des maisons de France service





Accès de réception - Ministère de l'Intérieur
004-200069192-20230427-FR-B-28-10610E
Clusé certifié électronique
Réception par le préfet : 05/05/2023
à 10h17 - 09/05/2023

LE CONSEIL COMMUNAUTAIRE

ABERGEMENT-CLÉMENCIAT

Daniel BOULON

BANEINS

Jean-Pierre GRANGE

BIRIEUX

Cyril BAILLET

BOULIGNEUX

Laurent COMTET

CHALAMONT

Stéphane MERIEUX
Roseline FLACHER
Thierry JOLIVET

CHANEINS

Patrice FLAMAND

CHATENAY

Evelyne BERNARD

CHATILLON LA PALUD

Gilles DUBOIS
Chantal BROUILLET

CHATILLON SUR CHALARONNE

Patrick MATHIAS
Sylvie BIAJOUX
Michel JACQUARD
Fabienne BAS-DEFARGES
Pascal CURNILLON
Bernadette CARLOT MARTIN
Jean-François JANNET

CONDEISSIAT

Stephen GAUTIER

CRANS

Françoise MORTREUX

DOMPIERRE SUR CHALARONNE

Didier MUNERET

LA CHAPELLE DU CHATELARD

Cyril RIMAUD

LAPEYROUSE

Gilles DUBOST

LE PLANTAY

Philippe POTTIER

MARLIEUX

Jean-Paul GRANDJEAN

MIONNAY

Henri CORMORECHE
Emilie FLEURY
Jean-Luc BOURDIN

MONTHIEUX

Philippe PAILLASSON

NEUVILLE LES DAMES

Michel CHALAYER
Rachel RIONET

RELEVANT

Christiane CURNILLON

ROMANS

Jean-Michel GAUTHIER

SAINT ANDRÉ DE CORCY

Ludovic LOREAU
Evelyne ESCRIVA
Pascal GAGNOLET

SAINT ANDRÉ LE BOUCHOUX

Alain JAYR

SAINT GEORGES SUR RENON

Sonia PERI

SAINT GERMAIN SUR RENON

Christophe MONIER

SAINT MARCEL EN DOMBES

Dominique PETRONE
Patricia ALLOUCHE

SAINT NIZIER LE DÉSERT

Jean-Paul COURRIER

SAINT PAUL DE VARAX

Cédric MANCINI
Evelyne ABRAM-PASSOT

SAINT TRIVIER SUR MOIGNANS

Marcel LANIER
Martine MOREL PIRON

SAINTE OLIVE

Thierry PAUCHARD

SULIGNAT

Alain GENESTOUX

SANDRANS

Audrey CHEVALIER

VALEINS

Frédéric BARDON

VERSAILLEUX

Gérard BRANCHY

VILLARS LES DOMBES

Pierre LARRIEU
Isabelle DUBOIS
François MARECHAL
Marie Anne ROUX
Didier FROMENTIN
Agnès DUPERRIER
Jacques LIENHARDT

VILLETTE SUR AIN

Jean-Pierre HUMBERT

.....

LE BUREAU



Isabelle DUBOIS
PRÉSIDENTE

VICE-PRÉSIDENTS



Jean-Pierre GRANGE
1^{ER} VICE-PRÉSIDENT
PROXIMITÉ, MUTUALISATION



Jean-Paul COURRIER
2^E VICE-PRÉSIDENT
FINANCES



Patrick MATHIAS
3^E VICE-PRÉSIDENT
TOURISME



Dominique PETRONE
4^E VICE-PRÉSIDENT
DÉVELOPPEMENT ÉCONOMIQUE
ZONES D'ACTIVITÉS



Audrey CHEVALIER
5^E VICE-PRÉSIDENTE
PROJET ALIMENTAIRE TERRITORIAL
RELATIONS AUX COMMERCES



Stephen GAUTIER
6^E VICE-PRÉSIDENT
CULTURE, ANIMATION DU
PATRIMOINE ET CLD



François MARECHAL
7^E VICE-PRÉSIDENT
SCOT, ADS, PLUI



Christophe MONIER
8^E VICE-PRÉSIDENT
ENVIRONNEMENT



Ludovic LOREAU
9^E VICE-PRÉSIDENT
PCAET, GEMAPI, LEADER



Michel JACQUARD
10^E VICE-PRÉSIDENT
TRAVAUX



Philippe POTTIER
11^E VICE-PRÉSIDENT
ASSAINISSEMENT



Gérard BRANCHY
12^E VICE-PRÉSIDENT
NATURA 2000, PAEC, PSE

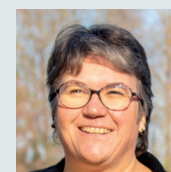


Emilie FLEURY
13^E VICE-PRÉSIDENTE
COMMUNICATION



Evelyne ESCRIVA
14^E VICE-PRÉSIDENTE
ACTION SOCIALE

MEMBRES DU BUREAU



Fabienne BAS-DESFARGES
1^{ère} membre du Bureau
TRANSPORT, MOBILITÉ, GENS DU
VOYAGE

LES INSTANCES

CHIFFRES CLÉS

12
CONSEILS COMMUNAUTAIRES

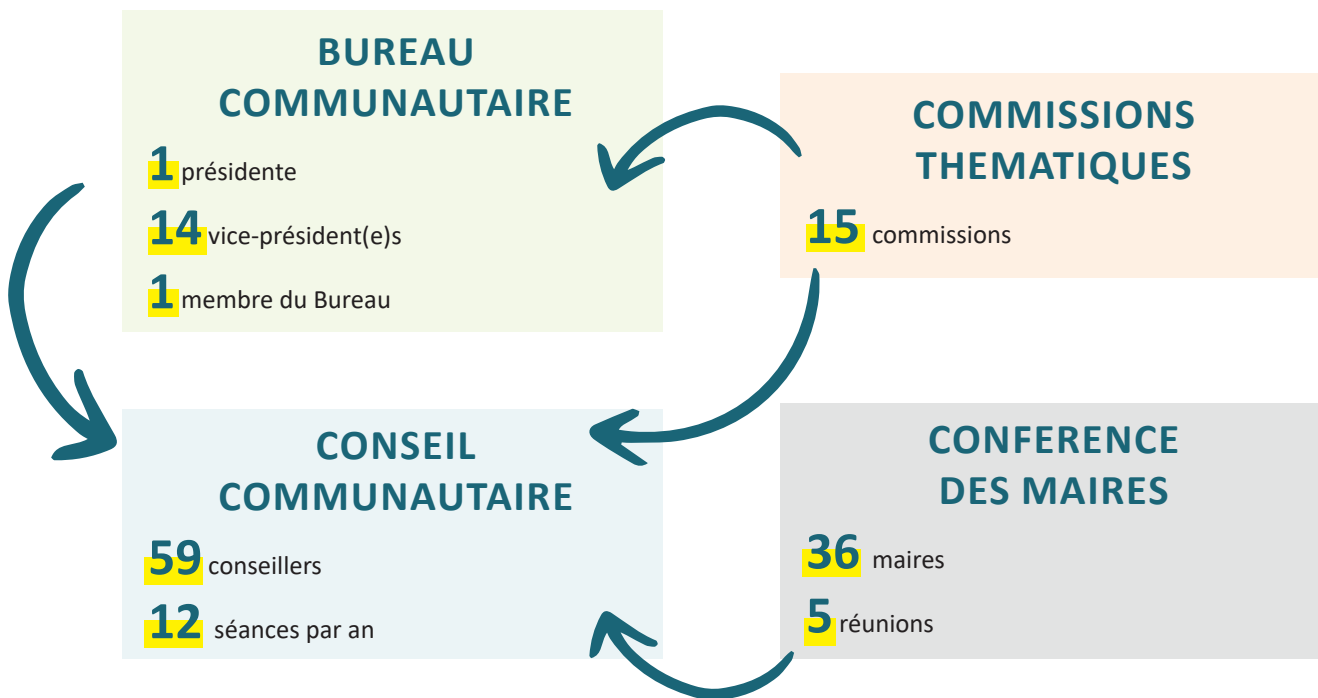
271
DÉLIBÉRATIONS

27
DÉCISIONS

43
RÉUNIONS EN COMMISSIONS

5
CONFÉRENCES DES MAIRES

1
SEMINAIRE



LES RESSOURCES HUMAINES

PRÉSIDENTE
Isabelle DUBOIS

DIRECTEUR GÉNÉRAL DES SERVICES
Pierre-François BOURDEAU

DOMBES TOURISME

AMÉNAGEMENT DU TERRITOIRE
Cathy SCHOENSTEIN

- Développement économique / Zones d'activités
- Transport, mobilité, gens du voyage
- SCOT
- ADS / Planification
- Culture

SERVICE AUX HABITANTS
Marie-Line BOINON

- France Services
- Conseillers numériques
- Petite enfance
- CLIC
- Service commun Enfance Jeunesse

DÉVELOPPEMENT DURABLE
Pierre LÉVISSÉ

- Eau, Climat
- LEADER
- Agro-environnement / Biodiversité
- PAT

FONCTIONS SUPPORT
Marie CASPAR

- Comptabilité
- Ressources Humaines
- Commande publiques / Affaires juridiques
- Instances
- Accueil
- Informatique
- Patrimoine / Mutualisation
- Communication

DÉCHETS
Alexandra RICHARD

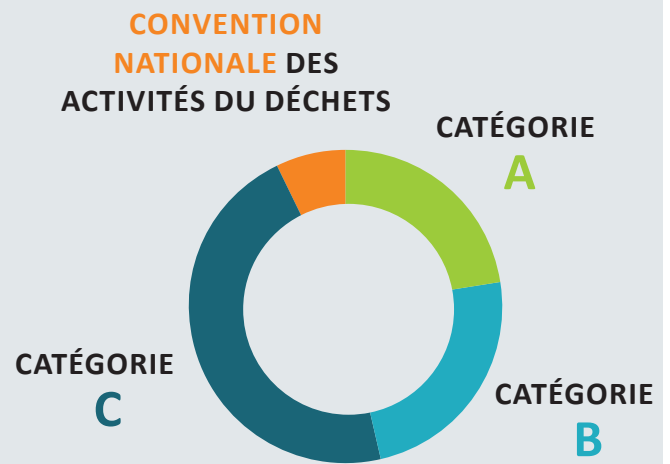
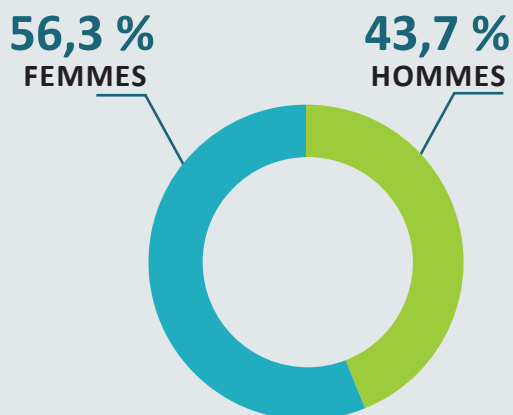
- Service administratif
- Collecte
- Déchèteries



71 AGENTS

Dont 60 agents permanents, 11 agents sur emplois non permanents.

LES EFFECTIFS 2022



LES FINANCES

Voté le 24 mars 2022, il est composé d'un budget principal et de 17 budgets annexes. Pour chaque budget on distingue les opérations relevant du budget de fonctionnement (opérations courantes visant au bon fonctionnement de la collectivité : ressources humaines, informatique...) et celles d'investissement. Les taux des taxes sont restés inchangés.

CHIFFRES CLÉS

En 2022, la collectivité comptait :

18
BUDGETS

dont 3 budgets clôturés fin 2022 suite à la vente du bâtiment Créathèque à Saint Trivier sur Moignans et à la vente des lots sur les ZA de Chaneins et de Neuville les Dames.

3 037
MANDATS

1 633
TITRES DE RECETTES

Budget Principal 2022	Dépenses (€)	Recettes (€)	Résultat (€)
Fonctionnement	15 891 410.13 €	17 139 175.64 €	1 247 765.51 €
Investissement	3 528 108.84 €	8 000 252.85 €	4 472 144.01 €



COMMANDE PUBLIQUE

AFFAIRES JURIDIQUES

Le service « Commande publique et affaires juridiques » est en charge des missions suivantes :

COMMANDE PUBLIQUE :

- Suivi de la veille juridique
- Gestion des marchés (analyse du besoin, rédaction des pièces administratives, publicité, analyse des offres en lien avec les services, préparation des commissions et réunions, rédaction note de synthèse, attribution du marché)
- Suivi de l'exécution administrative et financière des marchés publics (modification des marchés, contrôle des dossiers de sous-traitance, gestion des créances, révision des prix)
- Gestion des dossiers de concession
- Groupement de commandes pour les fournitures administratives

MARCHÉS DE 2022 :

Service patrimoine :

- Renouvellement des parcs défibrillateurs sur 4 sites de la Communauté de Communes de la Dombes
- Fourniture, installation, maintenance et supervision bornes
- Avenant marché MOE maison médicale
- assurance GROUPAMA Neuville les dames

Service assainissement :

- Elaboration d'un Projet de Territoire et de Gestion de l'Eau (PTGE)

Service NATURA 2000 :

- Etudes de la biodiversité et étangs dans le cadre des paiements pour services environnementaux (PSE) de la Dombes
- Cartographie milieux forestiers site Natura 2000 de la Dombes
- Expertise sylvicole dans le cadre de la cartographie des habitats naturels forestiers du site Natura 2000 de la Dombes
- Schéma directeur assainissement

Service aménagement du territoire :

- Etude globale de Mobilité sur le territoire
- Etude de faisabilité pour la réalisation d'une zone d'activités à Châtillon-sur-Chalaronne sur le secteur classé en zone AUXa au PLU et dépendant d'une OAP
- Etude de faisabilité pour la réalisation d'une extension n°3 du parc d'activités Chalaronne Centre à Châtillon-sur-Chalaronne en vue de pouvoir engager une procédure de DUP
- Boucles loisirs cyclables et liaison de type véloroute

Service économie :

- Mission de test de concept en vue de la création d'un outil web dédié aux entreprises

Service marché public :

- AMO crèche Chatillon sur Chalaronne
- Construction d'une crèche à Neuville-les-Dames
- Maîtrise d'œuvre pour la construction d'un multi-accueil 66 places et d'un relais petite enfance à Châtillon-sur-Chalaronne
- Assurance Maison médicale

Pôle déchets :

- Construction d'une recyclerie-déchèterie
- Démolition et dépollution de la déchèterie municipale

AFFAIRES JURIDIQUES :

- Gestion et suivi des contrats d'assurance
- Réponses aux différentes questions juridiques ponctuelles des différents services
- Contrôle préalable des actes juridiques
- Gestion des contentieux et précontentieux

PROJETS POUR 2023

- Renouvellement des contrats de concessions.
- Construction d'un multi-accueil de 66 places et d'un relais petite enfance à Chatillon-sur-Chalaronne.
- Renouvellement des marchés.
- Pose et dépose de mobilier et balisage de randonnée pédestre.
- Lancement du schéma directeur d'assainissement intercommunal.

PATRIMOINE

Le service patrimoine est axé sur l'entretien des bâtiments communautaires et le suivi des opérations d'investissement. Il est souvent considéré comme support des autres services.

LES BÂTIMENTS COMMUNAUTAIRES SONT :

- Siègè de la CCD à Chatillon sur Chalaronne
- Site de la CCD à Chalamont
- Site de la CCD à Villars les Dombes
- Les 4 déchèteries (Chatillon, Chalamont, Villars, St André de Corcy)
- Hôtel d'Entreprise à Chatillon sur Chalaronne
- Bâtiment de stockage du local orange à Chatillon sur Chalaronne
- Intervention sur les différentes crèches et centres sociaux (Villars, St André de Corcy, Chalamont, Chatillon sur Chalaronne, Chalamont)
- Commerce de Sulignat



FAITS MARQUANTS 2022

- Extension de la maison de santé à Chalamont.
- Début des travaux de la crèche de Neuvelles les Dames.
- Début des travaux de la nouvelle déchèterie de Chatillon sur Chalaronne.
- Création du service commun PEI.
- Installation de bornes électriques au siègè de la CCD à Chatillon-sur-Chalaronne, à l'antenne de Villars-les-Dombes. et au centre social de Chalamont.
- Lancement du marché de remplacement du parc auto.

PROJETS POUR 2023

- Ouverture de la nouvelle déchèterie et recyclerie de Chatillon sur Chalaronne, finalisation recyclerie.
- Construction nouvelle crèche de Chatillon sur Chalaronne.
- Réflexion sur groupement de commande pour optimiser les coûts des cantines du territoire de la CCD.
- Projet de mutualisation du matériel technique intercommunautaire.
- Projet de bâtiments économiques et vertueux écologiquement.



COMMUNICATION

Le service communication a pour mission d'informer les élus, habitants et agents des travaux de la Communauté de Communes.

À ce titre, il :

- Rédige et met en page le journal communautaire, Mag Dombes (deux fois par an)
- Anime les réseaux sociaux et le site internet
- Conçoit des supports de communication (plaquette, affiches, brochures, infographie...)
- Rédige des articles et communiqués de presse
- Organise les événements de la collectivité : vœux, séminaire, inauguration...
- Accompagne les services et les communes dans leurs besoins en communication

CHIFFRES CLÉS

2
AGENTS

37 852
PAGES VUES
sur www.ccdombes.fr

4 338
ABONNÉS
sur l'ensemble de nos
réseaux sociaux

77 193
PERSONNES TOUCHÉES
sur Facebook

FAITS MARQUANTS 2022

- Arrivée de Marie CRESTEY, en avril 2022.
- Mise en place de plans de communication annuels pour chacun des services.
- Présence sur plusieurs salons : Plein'R, Eco Solid'Ere, Journées Poissons de Dombes, Tour de l'Ain.
- Organisation de plusieurs événements : Salon Séniors, Forum de l'Emploi, afterwor. Domb'Entreprendre.
- Accompagnement de plusieurs communes pour réalisation de site internet, page sur les réseaux sociaux, formations à la création graphique.

PROJETS POUR 2023

- Accueil du Tour de France, le 14 juillet 2023.
- Renouveau du Salon Séniors, des afterworks Domb'Entreprendre.
- Création du 1^{er} salon des entreprises de la Dombes.
- Lancement d'une démarche de marketing territorial.



PÔLE DÉCHETS

Les Déchets Ménagers et Assimilés (DMA) regroupent l'ensemble des déchets produits par les ménages et des déchets dits « assimilés », qu'ils soient collectés en porte-à-porte (PAP), en point d'apport volontaire (PAV) ou en déchèteries.

Les déchets assimilés correspondent aux déchets des activités économiques (d'origine artisanale et commerciale) et des établissements publics qui, compte tenu de leurs caractéristiques et des quantités produites, peuvent être collectés sans sujétions techniques particulières.

La compétence de gestion des déchets ménagers et assimilés est assurée par la Communauté de Communes de la Dombes, laquelle fixe les modalités de collecte par le biais du Règlement de collecte. La compétence traitement des ordures ménagères résiduelles est déléguée au syndicat mixte ORGANOM.

CHIFFRES CLÉS

17
AGENTS

- 11 %
COLLECTE DES ORDURES MÉNAGÈRES
RÉSIDUELLES
(125 => 11 kg/hab/an)

Ces chiffres sont dûs à l'extension des consignes de tri à tous les emballages plastiques depuis décembre 2021

+ 6 %
COLLECTE SÉLECTIVE
(97 => 103 kg/hab/an)

5 123 000 €
FONCTIONNEMENT

694 000 €
INVESTISSEMENT

FAITS MARQUANTS 2022

- Été 2022 : démarrage du chantier déchèterie / recyclerie.

PROJETS POUR 2023

- Ouverture de la nouvelle déchèterie de Châtillon-sur-Chalaronne.
- Construction de la recyclerie à Châtillon-sur-Chalaronne.
- Suppression de la collecte sélective en apport volontaire (hors verre) au profit de la collecte en porte-à-porte pour les 36 communes.
- Optimisation des fréquences de collecte des déchets.



NATURA 2000

Le site Natura 2000 de la Dombes couvre 8 EPCI pour une surface totale de 47 600ha dont 70% environ situés dans les communes de la CCD.

Le document d'objectifs validé en comité de pilotage en 2021, a été approuvé par arrêté préfectoral février 2022.

Les acteurs locaux poursuivent les échanges en groupes de travail pour suivre les premières actions mises en œuvre. Ces actions peuvent consister en : des suivis écologiques, la lutte contre les espèces exotiques envahissantes (Ragondin, Jussie), le soutien aux activités traditionnelles (pisciculture, élevage), la restauration de milieux naturels ou encore de la sensibilisation.

Un travail partenarial a été enclenché pour rechercher des financements couvrant des actions concrètes répondant à la fois aux enjeux de préservation de la biodiversité des étangs et à l'adaptation au changement climatique.

BUDGET

POUR L'ENSEMBLE DU PÔLE DÉVELOPPEMENT DURABLE

400 000 €

FONCTIONNEMENT

(personel)

(taux de cofinancement 65 %)

1 900 000 €

FONCTIONNEMENT

(actions, prestations études et travaux engagés, aide PSE aux agriculteurs)

(taux de cofinancement 65 %)

100 000 €

INVESTISSEMENT

(matériel, véhicule)

150 000 €

INVESTISSEMENT

(fond de concours transition écologique)

PAIEMENTS POUR SERVICES ENVIRONNEMENTAUX (PSE)

- Inauguration des PSE le 9 mars 2022 à Saint-Paul-de-Varax avec les élus, les contractants et le directeur régional de l'Agence de l'Eau.

- Lancement de 4 suivis écologiques pour évaluer les actions :

- Suivi des végétations de ceinture des étangs

- Suivi des oiseaux des roselières

- Relevés floristiques des bordures de champs

- Mise en place d'un dispositif d'analyse de la qualité de l'eau à l'échelle de deux chaînes d'étangs et leur bassin versant agricole

- Formations à destination des contractants : gestion des assècs cultivés sans produits phytosanitaires et formation sur la plantation de haies

- 5 chantiers de plantation réalisés, soit 2 km de haies plantées dans le cadre du programme

- Au total : 700 000 € d'aides versées en 2022 pour les 36 contrats financés à 100 % par l'Agence de l'Eau pour mettre en place les mesures environnementales.

PROGRAMME AGRO-ENVIRONNEMENTALE ET CLIMATIQUE (PAEC) DOMBES

- PAEC 2016-2022 : poursuite des derniers contrats MAEC pour 2022-2023

- PAEC 2023-2028 : construction d'un nouveau projet avec les partenaires agricoles et les collectivités

FAITS MARQUANTS 2022

- Fin juin : visite de la délégation RAMSAR.

- Positionnement du conseil communautaire en défaveur du solaire photovoltaïque flottant sur les étangs.

- Juillet : 80 couples de Guifette moustac recensés sur les étangs par la LPO (chiffre le plus faible en 30 ans).

- Octobre : Réunions d'informations à destination des propriétaires forestiers pour expliquer le projet de cartographie.



CHIFFRES CLÉS

9

exclos de restauration de roselières

37

piégeurs en convention
bénéficiant de prêt de matériel
de capture du Ragondin

10

plans de gestion
de haies réalisés

± 100

c'est le nombre d'enfants du
territoire ayant participé aux
animations « Pêche d'étangs »

22

agriculteurs ayant un contrat MAEC

23

AGRICULTEURS

4

AGRO-PISCICULTEURS

9

PISCICULTEURS

EN PSE

4

animations ont été réalisées réunissant une centaine d'enfants
(environ 8 classes de niveau CM1-CM2) venus des écoles de
Chaneins, St-Paul-de-Varax, Romans et Bourg-en-Bresse,

ÉTANG PRÊLE :

- Environ 3 000 visiteurs sur l'étang au cours de l'année.
- Mise en gestion piscicole traditionnelle avec investissements sur le thou et les grilles. La pêche a été assez bonne et aussi été l'occasion de réaliser une animation auprès des scolaires.
- L'avancement du plan de gestion se poursuit avec la réalisation de plusieurs actions d'entretien des végétations de l'étang (roselière, saulaie).

PROJETS POUR 2023

- Labellisation Ramsar officielle.
- Contractualisation des nouvelles MAEC sur le site Natura 2000.
- La cartographie des milieux forestiers en Dombes qui doit permettre de mieux connaître la richesse écologique des forêts dombistes et aider aux choix de gestion sylvicole.
- Les travaux de lutte mécanique contre la Jussie entreront dans leur 2^e année à l'étang des Gouilles, couplés à des campagnes d'arrachages avec un lycée agricole, ces travaux doivent permettre de gérer un foyer important de Jussie.
- Dépôt d'une candidature à un programme européen LIFE en faveur de la préservation des étangs.



PLATEFORME D'ESSAIS

AGRO-DOMBES (VALEINS)

La plateforme AgroDombes à Valeins est issue d'un partenariat avec la chambre d'agriculture et vise à offrir aux agriculteurs un lieu de tests pour s'essayer à des cultures et des techniques culturales innovantes. Elle intègre 3 grands objectifs :

- Développer les techniques culturales sans produits phytosanitaires chimiques,
- S'adapter au changement climatique et en particulier au manque d'eau,
- Intégrer la biodiversité locale,

Il ne s'agit pas d'un programme de recherche mais d'un champ école aux réflexions très pratiques adaptées au sol particulier de la Dombes. La prise en compte des enjeux économiques est permanente que ce soit pour le revenu des agriculteurs ou la valorisation au sein des filières. L'animation technique est assurée par la Chambre d'Agriculture de l'Ain, dans le cadre de la convention de partenariat. Les travaux sont effectués par les CUMA de l'Abergement Clémenciat et de Romans et des agriculteurs. Ce projet est rendu possible par de nombreux partenariats : Lycées agricoles de Cibeins et des Sardières, Oxyane, Groupe Bernard, Cholat, UNAB...

Différentes cultures sont testées : Colza, Tournesol, Maïs, Sorgho, Lentille (Cameline), Soja

FAITS MARQUANTS 2022

- Étude des insectes auxiliaires de cultures : 79 espèces dont 23 espèces d'abeilles,
- Récolte de lentilles de 440 kg redistribuées aux cantines cuisinant sur place et à la banque alimentaire dans le cadre du PAT et réunion d'échanges techniques avec les agriculteurs sur cette culture,
- Plantation de 60 nouveaux arbres fruitiers et 89 petits fruits.
- 3 formations à l'entretien des arbres fruitiers au verger intercommunal de Valeins.

PROJETS POUR 2023

- Inauguration auprès des partenaires de la parcelle.
- Plantation de plantes aromatiques.
- Création d'un sentier pédagogique sur le thème de l'agriculture.

Par ailleurs, l'ENS de l'étang Prêle, accolé à la plateforme, a vu 8 855 passages en 2022 et 4 animations « Nature » réalisées par la CCD.



EAU, CLIMAT

EAU AIN DOMBES SAÔNE 2025

La Communauté de Communes de la Dombes est porteuse de la démarche « Eau Ain Dombes Saône 2025. Ce Projet de Territoire pour la Gestion de l'Eau vise un dialogue territorial multipartenaires pour élaborer un plan d'adaptation au changement climatique impliquant tous les usages de l'eau (particuliers, loisirs, agricoles et industriels). Son budget est de 300 000 € cofinancés à 90 % (80% Agence de l'Eau, 10% Département, 10% EPCI partenaires).

DOMBES RÉNOV+

La plateforme Dombes Renov+, en association avec ALEC AIN, vise à proposer aux habitants des conseils et un accompagnement en matière de rénovation énergétique de l'habitat.

En 2022, la Communauté de Communes de la Dombes a mis en place un fonds isolation pour soutenir financièrement les propriétaires souhaitant engager des travaux d'isolation.

BUDGET ANNUEL (hors fonds isolation) : 40 000 €.

FONDS DE CONCOURS TRANSITION ÉCOLOGIQUE

Ce fonds de concours soutient financièrement les investissements des communes en matière de transition écologique pour favoriser l'atteinte des objectifs du Plan Climat Air Energie Territorial (sobriété énergétique, production EnR, mobilités douces, gestion de l'eau et de la biodiversité, économie circulaire).

BUDGET : 1 million d'euros par an.

PROGRAMME WATTY

Ce programme de sensibilisation aux économies d'énergie s'adresse aux élèves de primaire.

EN 2022 : 13 écoles, 26 classes, 643 élèves sensibilisés, 3 interventions de 1h30 par classe,

FINANCEMENT : 75% par les certificats d'économie d'énergie, reste à charge pour la CCD 8736 € TTC.

ASSAINISSEMENT / SPANC

Le service SPANC contrôle les installations d'assainissement non collectif. Un deuxième agent a été recruté en septembre 2022.

289

CONTRÔLES DE BON FONCTIONNEMENT

notamment 100% des installations sur les communes de Le Plantay, Versailles et St André de Corcy

93

DIAGNOSTICS VENTE

68

CONTRÔLES DE RÉALISATION

(52 réhabilitations + 16 installations nouvelles)

82

DEMANDES D'AUTORISATION TRAITÉES

(37 réhabilitations + 35 constructions)

300

VIDANGES RÉALISÉES

(240 programmées + 60 urgences)

PROJETS POUR 2023

- Lancement du schéma directeur d'assainissement intercommunal

PROJET ALIMENTAIRE DE LA DOMBES

Agir du champ à l'assiette pour une alimentation durable, qui valorise le territoire et ses acteurs et assure la souveraineté alimentaire de ses habitants.

Mis en place en 2021, la démarche PAT de la Dombes est récente. L'année 2022 a consolidé les bases de travail avec les partenaires pour faire émerger de actions.

CHIFFRES CLÉS

154

POMMIERS POUR LES COMMUNES

31

CANTINES

3 000

REPAS PAR JOUR

440 000

REPAS SCOLAIRES PAR AN

9

CUISINIERS

ayant suivi une formation sur la thématique des recettes de saison valorisant les produits bio et locaux.

FAITS MARQUANTS 2022

- Formation des cuisiniers de cantine pour intégrer plus de produits de qualité dans les menus, affiner des recettes, améliorer l'équilibre nutritionnel.
- Mise en place d'une veille foncière pour agir en faveur du maintien de l'agriculture.
- Récolte des lentilles à Valeins.
- Financement de pommiers pour les communes.



PROJETS POUR 2023

- Mise en place d'un conseil local de l'alimentation.
- La stratégie foncière agricole.
- L'étude et l'expérimentation d'un réseau logistique alimentaire de proximité.

LEADER

LEADER (Liaison Entre Actions de Développement de l'Economie Rurale) est un programme européen de développement qui soutient des projets innovants sur le territoire.

FAITS MARQUANTS 2022

- 4 comités de programmation
- 20 projets programmés
- 408 790,96 € payés par LEADER sur l'année 2022 pour l'ensemble du GAL Dombes-Saône
- Fin du programme 2014-2022 : 95 dossiers aidés sur la période pour l'ensemble du GAL Dombes-Saône dont 13 pour la Communauté de Communes de la Dombes
- Candidature au nouveau programme 2023-2027 acceptée par la Région Auvergne Rhône-Alpes



PROJETS POUR 2023

Communiquer sur les trois axes du programme LEADER 2023-2027 VIVRE ET FAIRE VIVRE LA RURALITE

1. Vivre sobrement le territoire.
2. Dynamiser durablement le territoire.
3. (re) découvrir le territoire.

Début de la mise en œuvre en juin 2023.

L'équipe d'animation LEADER Dombes -Saône sera à disposition pour accompagner les porteurs de projet dans leur recherche de financement.



CLIC DE LA DOMBES

Le CLIC est un lieu d'accueil, d'écoute, d'information et d'orientation à destination des personnes retraitées de 60 ans et plus, de leur entourage aidant, à la recherche d'information ou ayant besoin d'être aidés dans certaines démarches.

LE CLIC PEUT ÊTRE SOLlicitÉ POUR :

- Connaître ses droits et accéder aux aides existantes
- Être guidé dans ses démarches
- Avoir des renseignements sur le soutien à domicile
- Être informé sur les structures d'hébergement, les aides financières, les transports, les loisirs
- Obtenir des conseils dans la mise en oeuvre d'un plan d'aide à domicile
- Connaître les activités ouvertes aux séniors, les actions de prévention
- En tant qu'aidant, pour être soutenu et informé face à la perte d'autonomie de votre proche

C'est aussi un lieu de rencontre, de concertation et de coordination pour tous les partenaires du territoire : professionnels, bénévoles et élus du territoire . Le CLIC est la « porte d'entrée » de la Cellule de Prévention des situations de détresse de la personne âgée.

Le CLIC a également une mission d'observatoire sur son territoire et a pour mission de recenser les besoins individuels et collectifs.

CHIFFRES CLÉS

274

**PERSONNES CONCERNÉES
PAR UNE DEMANDE** qui ont généré

1092

DEMANDES
(demandes d'APA à domicile, dossiers
d'admission en EHPAD ViaTrajectoire,
informations sur les différentes
aides financières pour les structures
d'hébergement, coordination)

188

**NOUVELLES PERSONNES
ACCOMPAGNÉES**

1 229

ENTRETIENS (entretiens téléphoniques, mails, rendez-vous au
bureau et en permanences, visites à domicile).

Les demandeurs sont essentiellement l'entourage aidant qui sollicitent pour leur proche âgé. De plus en plus de demandes concernent des démarches liées à un projet d'entrée en EHPAD. Des situations globalement de plus en plus complexes avec un besoin accru en coordination. Des situations dégradées au domicile avec des sollicitations dans l'urgence.

FAITS MARQUANTS 2022

- 3 comités techniques CLIC.
- Co-organisation de la première édition du « Salon des Seniors et des Aidants : bien Vieillir en Dombes ».
- Rencontres et réunions partenariales.
- Groupe de travail avec un collectif de seniors du Centre social de Chalamont sur la thématique de l'isolement.

PROJETS POUR 2023

- Organisation de la 2^e édition du Salon des séniors et des aidants : Bien vieillir en Dombes.
- Action collective proposée en partenariat avec la Cellule de Prévention des situations de détresse de la personne âgée.

FRANCE SERVICES

Les agents de la structure France services assurent l'accompagnement des usagers dans leurs démarches administratives et leur orientation vers les organismes et services administratifs appropriés, si nécessaire. La structure offre un réel service de proximité et un véritable soutien aux usagers rencontrant des difficultés dans leurs démarches administratives, en particulier dans les démarches dématérialisées ; de plus, certaines personnes ne maîtrisent ni la lecture, ni l'écriture et n'identifient pas les différentes administrations. Il est également mis à la disposition des usagers, en libre accès, des postes informatiques avec une connexion internet et la possibilité d'imprimer, de copier et de numériser. Les agents de la structure France services sont sollicités pour diverses demandes, depuis la simple information jusqu'à la constitution intégrale de dossiers. De nombreux organismes extérieurs assurent régulièrement des permanences dans les locaux de la structure.

CHIFFRES CLÉS

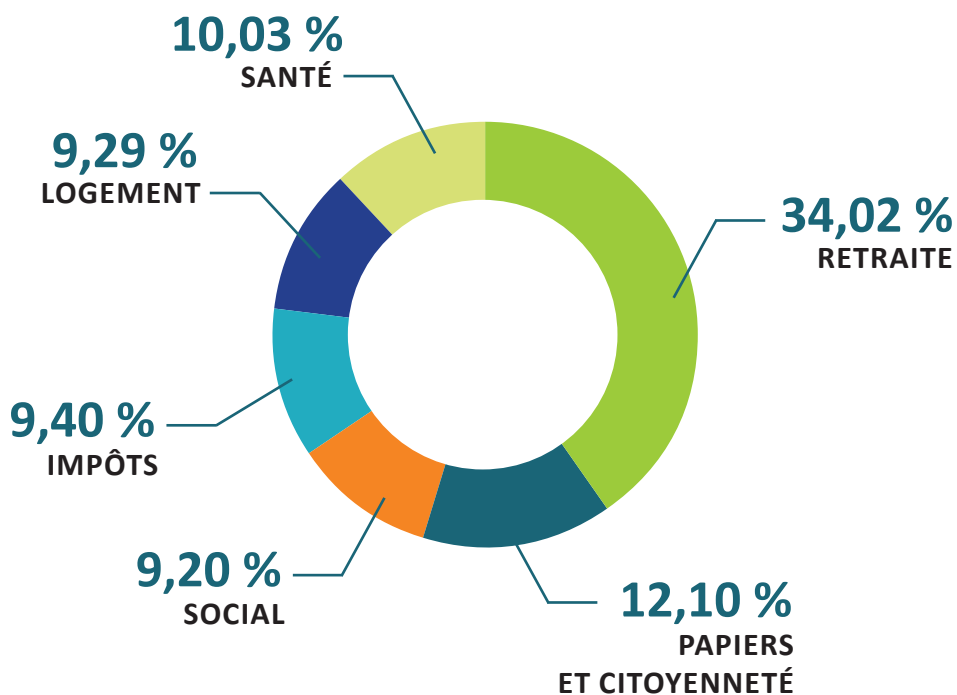
3 521
DEMANDES

2 008 demandes ont été déposées lors de l'accueil physique des usagers, 1 471 demandes lors d'appels téléphoniques et 42 par courriels.

961
PREMIÈRES DEMANDES

127 579,00 €
FONCTIONNEMENT

THÉMATIQUES LES PLUS RENCONTRÉES :



.....

SERVICE COMMUN

ENFANCE JEUNESSE

Ce service mutualisé appartient aux communes.

Depuis 2022, les 36 communes bénéficient d'actions Enfance Jeunesse et de la coordination Enfance Jeunesse.

Ces deux champs sont financés par la Communauté de Communes avec la contribution de la CAF et de la MSA.

Les interventions sport et musique sont financées par les communes qui utilisent ce service.

CHIFFRES CLÉS

90

AGENTS, SALARIÉS ET JEUNES FORMÉS

pour améliorer l'encadrement des enfants et des jeunes

70

ENFANTS DE 3 À 11 ANS

participants aux animations multisports en extra scolaire

250

JEUNES

3 000

ENFANTS DE 3 À 11 ANS

concernés par les interventions sport et musique en temps scolaire

BUDGET

190 000 €

FONCTIONNEMENT

2 400 €

INVESTISSEMENT

FAITS MARQUANTS 2022

- le premier BAFA Citoyen organisé sur le territoire.

PROJETS POUR 2023

- Un espace de proximité itinérant pour les jeunes.
- Des espaces d'échanges de pratiques entre les gestionnaires périscolaires.



CONSEILLER NUMÉRIQUE

Le dispositif Conseiller Numérique France Services a été mis en place pour lutter contre la fracture numérique. Le conseiller numérique a pour mission d'aider les personnes qui rencontrent des difficultés avec les outils numériques (ordinateur, smartphone, tablette) Cela passe par le biais d'ateliers thématiques, ou via des permanences dans les communes de la Communauté afin de répondre aux questions des habitants concernant leurs difficultés.

CHIFFRES CLÉS

107

ATELIERS RÉALISÉS

531

PARTICIPANTS

dont 516 participants suivis qui ont participé à plusieurs accompagnements.

127 579,00 €

FONCTIONNEMENT

FAITS MARQUANTS 2022

- 12 avril 2022 : Sensibilisation sur les arnaques numériques en collaboration avec la Gendarmerie au centre social Eclat.
- 15 avril 2022 : atelier thématique sur les outils gratuits de gestion de budget à destination des jeunes suivis par la mission locale.
- 14 juin 2022 : Participation au Salon Sénior de Villars-les-Dombes, rencontre du public, promotion du dispositif.
- Depuis septembre 2022 mise en place de permanences mensuelles dans de nombreuses communes.

PROJETS POUR 2023

- Mise en place d'ateliers thématiques à Chalamont dans le cadre du Contrat Local d'Accompagnement Scolaire.



PETITE ENFANCE

Ce service est dédié au développement et à la gestion de la politique petite enfance et parentalité sur la Communauté de Communes. Les agents travaillent localement en étroite collaboration avec les crèches, les RPE et les centres sociaux.

La collectivité est dotée de 8 établissements d'accueil du jeune enfant (dont 4 en DSP et 4 en convention d'objectifs) et de 5 Relais Petite Enfance (dont 3 en DSP et 2 en convention d'objectifs). Chacun des établissements porte également des projets de parentalité.

Le service comprend également le suivi des projets de parentalité portés par les centres sociaux du territoire. Parmi ces offres de parentalité, la ludothèque dont la gestion est assurée par convention d'objectifs et de moyens signée avec le Centre Social La Passerelle de Châtillon sur Chalaronne.

Quatre agents composent ce service dont 2 mis à disposition d'association et un agent en arrêt maladie.

ACTIONS :

- Animation de réseaux locaux (p'tit déj des EAJE, café des RAM, parentalité)
- Organisation des commissions d'attribution de places en crèches.
- Suivi des équipements (suivi conformité travaux et législatif)
- Mise en place et suivi des dispositifs en lien avec les partenaires institutionnels
- Suivi de l'installation de micro-crèches privées sur le territoire
- Suivi des partenariats locaux (centres sociaux)
- Participation à divers réseaux (observatoire départemental de la parentalité, réseau Violence Intra Familiale...)

BUDGET

INVESTISSEMENT :

470 000 €

FONCTIONNEMENT :

1 118 000 €

HORS MASSE SALARIALE



FAITS MARQUANTS 2022

- Co-organisation d'une journée parentalité le 19 novembre 2022, l'intérêt du livre chez le tout petit, 250 participants.
- Lancement de la phase travaux de la crèche de Neuville les Dames.
- Lancement du projet de crèche RPE sur Châtillon sur Chalaronne.

PROJETS POUR 2023

- Ouverture de la crèche de Neuville les Dames.
- Lancement des travaux de la crèche et du RPE de Châtillon sur Chalaronne.
- Renouvellement de la Délégation de Service Public.
- Reconduction de la journée parentalité, 18 novembre 2023.

DOMBES TOURISME

la Communauté de Communes de la Dombes assure son développement touristique au travers de la SPL Dombes Tourisme. Les missions d'accueil, d'information, de promotion, d'animation et de commercialisation sont portées par l'office de tourisme ainsi que l'accompagnement des prestataires touristiques dans leur développement. Par ailleurs, Dombes Tourisme assure la gestion de la taxe de séjour et la conception - promotion de ses circuits pédestres.

CHIFFRES CLÉS

4 000
CONTACTS

renseignés au pavillon du tourisme à Chatillon sur Chalaronne et en accueil hors les murs

115 000
VISITEURS

sur le site internet www.dombes-tourisme.com

BUDGET

FONCTIONNEMENT :

420 000 €
(CONVENTION
D'OBJECTIFS 2021-2023)



FAITS MARQUANTS 2022

- 30/05/2022 : Création d'un groupement de commandes pour la définition d'une offre de tourisme à vélo sur la « Grande Dombes entre Rhône et Saône ».
- 01/06/2022 : Détermination du Schéma d'Accueil et de Diffusion de l'Information (SADI)
- 13/10/2022 : Clôture de saison en partenariat avec les autres offices de tourisme de la Grande Dombes.

PROJETS POUR 2023

- Conduite de l'étude sur la définition de boucles loisirs vélo et liaison Voie Bleue – ViaRhôna.
- Equipement des circuits pédestres en signalétique et mobilier urbain.
- Mise en place d'un jeu de médiation sur la thématique des étangs à Prêle.
- Campagne de communication autour du Tour de France.

LA RONDE DES MOTS EN DOMBES

Edition spéciale 20^e anniversaire, du 18 septembre au 27 novembre 2022 !

Les 6 dates se sont déroulées dans de bonnes conditions, avec des records d'affluence.

- Dimanche 18 septembre, au Domaine du Chapuis à Romans, en extérieur, dans le cadre des Journées Européennes du Patrimoine : « Cornet de Freaks », par la Cie A Balles & Bulles
- Dimanche 9 octobre, à St Paul-de-Varax : « Crocdur le Pirate », par L'Artscène Compagnie
- Dimanche 16 octobre, à Saint-André-de-Corcy : « Elle e(s)t moi », Compagnie Rêve de Lune
- Dimanche 6 novembre, à Chalamont : « Bobines et flacons », Cie Artiflette
- Dimanche 20 novembre, à Villars-les-Dombes : « Boite de Nuits », La Toute Petite Compagnie
- Dimanche 27 novembre à Châtillon-sur-Chalaronne : « Lison et l'Horloger des Saisons », Compagnie Patamouss' Théâtre

SPECTACLE TERRIER

Deux semaines de présence de la compagnie Arnica : du 11 au 15 avril et du 13 au 18 juin 2022
8 représentations du spectacle TERRIER, 24 heures d'ateliers de manipulation.

CHIFFRES CLÉS

930
SPECTATEURS

BUDGET

1 986 €
DE RECETTES

(billetterie sur 5 spectacles payants). Un record !

12 216,48 €
DE DÉPENSES
TOTALES

FAITS MARQUANTS 2022

- Une édition 2022 de très bonne qualité artistique et une programmation variée
- Introduction dans la programmation d'un spectacle à plus grand budget : une réussite !
- Un public familial à la fois renouvelé et fidélisé, très participatif et enthousiaste
- Présence de la compagnie Arnica, financée par la DRAC et le TNG de Lyon : animation d'ateliers de manipulation de marionnettes et représentation du spectacle dans des EHPAD, bibliothèques, centres sociaux et écoles.

PROJETS POUR 2023

- Départ pour une nouvelle décennie de la Ronde des Mots !
- Augmentation du budget de la Ronde des Mots pour pouvoir inclure dans la programmation 2 à 3 spectacles plus conséquents.
- Soutien à une résidence d'artiste : Julie DESPRAIRIES qui crée un spectacle in situ sur la Dombes, avec des habitants, en partenariat avec le TNG de Lyon. Les représentations auront lieu le 1 et 2 juillet 2023.

MOBILITÉ

A la suite de la décision de la Communauté de Communes de la Dombes de ne pas prendre la compétence Mobilité, en mars 2021, une convention de délégation de compétences en matière de mobilité avec la Région Auvergne - Rhône-Alpes a été signée le 5 mai 2022. Par cette convention, la Région délègue à la CCD les compétences suivantes :

- Prolongement, sur son territoire, des dispositifs de mobilité des EPCI voisins (lignes de transport et covoiturage / auto-stop organisé),
- Mobilités actives : développement et promotion de la pratique du vélo,
- Mobilités partagées : développement et promotion de la pratique du covoiturage, mise en place d'un dispositif d'auto-stop organisé, et réflexion sur l'aménagement et l'extension de parkings-relais pour les gares du territoire.

Une consultation pour une étude globale de mobilité sur le territoire de la Communauté de Communes a été lancée début juin 2022. Le marché a été attribué au Bureau d'études ITEM Etudes & Conseil et l'étude a débuté en septembre 2022.

BUDGET

INVESTISSEMENT :

Dépense

94 680 €

ETUDE GLOBALE DE MOBILITÉ NOTIFIÉE

(montant reporté en RAR au budget 2023)

Recette

17 500 €

SUBVENTION DE LA RÉGION AUVERGNE
- RHÔNE-ALPES

FONCTIONNEMENT :

Dépense

964 €

PUBLICITÉ MARCHÉ PUBLIC

4 200 €

ADHÉSION À L'ASSOCIATION
AGIR TRANSPORT

FAITS MARQUANTS 2022

- Signature d'une convention de délégation de compétences pour l'organisation des services de mobilités sur le territoire de la CCD avec la Région Auvergne - Rhône-Alpes le 5 mai 2022
- Notification de l'étude globale de mobilité en août 2022 et réalisation du diagnostic global de la mobilité sur le territoire de la CCD
- Tourisme / Mobilité : signature d'une convention de groupement de commandes entre 6 EPCI : CC de la Dombes, Dombes Saône Vallée, Val de Saône Centre, de la Côtière à Montluel, de Miribel et du Plateau, et de la Plaine de l'Ain, pour la réalisation d'une étude d'opportunité et de faisabilité de boucles cyclables loisirs et d'une liaison type voie verte entre La Voie Bleue® et la ViaRhona®.

La CCD est coordonnateur du groupement. Le marché d'études a été notifié en janvier 2023 au Bureau d'études ALKHOS.

PROJETS POUR 2023

- Poursuite de l'étude globale de mobilité (finalisation en juillet 2023) : définition d'une stratégie répondant aux enjeux identifiés et d'un plan d'actions intégrant principalement les axes suivants :
 - L'élaboration d'un schéma directeur cyclable intercommunal,
 - Le développement et la promotion du covoiturage,
 - Le prolongement des dispositifs de transport des EPCI voisins,
 - D'autres dispositifs de transport, le cas échéant, dont le diagnostic pourrait mettre en évidence le besoin, et qui pourraient faire l'objet d'un avenant à la convention avec la Région,
 - La stratégie opérationnelle globale et le programme pluriannuel d'investissement.
- Premières réalisations de mise en œuvre du programme d'actions.
- Parallèlement, mise en place d'un dispositif d'auto-stop organisé.
- Suivi de l'étude d'opportunité et de faisabilité de boucles cyclables loisirs et d'une liaison type voie verte entre La Voie Bleue® et la ViaRhona®.

SCHÉMA DE COHÉRENCE TERRITORIALE

Le service accompagne les communes du territoire pour intégrer les stratégies du SCoT dans leurs documents d'urbanisme locaux. En qualité de personne publique associée (PPA), il donne des avis sur les documents d'urbanisme locaux, lors de leur modification ou révision, ainsi que sur d'autres opérations définies par le code de l'urbanisme. Le SCoT est également associé pour l'élaboration des documents réalisés par les partenaires de la CCD (Région, Département, Syndicats de rivières et territoires limitrophes).

FAITS MARQUANTS 2022

- Accompagnement d'une douzaine de communes du territoire ayant engagé des évolutions de leur document d'urbanisme local ou qui réfléchissent à leur développement urbain futur.
- Participation aux réunions techniques et politiques de la Conférence des SCoT, organisées à l'échelle régionale, pour répondre aux objectifs de la loi Climat et Résilience du 21 août 2021.
- Participation aux groupes de travail de l'Agence d'urbanisme de l'air Métropolitaine Lyonnaise sur les questions liées au foncier agricole, au ZAN et à l'économie à raison de 6 réunions par an.
- Animation de la démarche Interscot conjointement avec les techniciens des SCoT de l'Interscot.
- Accompagnement pour organiser le séminaire ZAN de la Communauté de communes de la Dombes du 30 juin 2022
- Echanges techniques avec les services du Département de l'Ain dans le cadre de ses Conférences territoriales sur le logement et de l'observatoire départemental des territoires.
- Recrutement d'une stagiaire dans le cadre du programme ESTER porté par la Région. Le territoire de la Dombes fait l'objet d'une analyse de son économie résidentielle, notamment au regard du contexte post crise sanitaire du COVID, financée par la Région, l'AMF et la CCD.
- Accompagnement de la CCD et des 4 communes lauréates du Programme Petites villes de demain pour recruter et encadrer la cheffe de projet Petites villes de demain.

PROJETS POUR 2023

- Organiser les modalités et le phasage de mise en œuvre de la Loi Climat et Résilience du 22 Août 2021, au fur et à mesure de la parution des décrets d'application. Il s'agit notamment de traduire les modalités d'application de la démarche Zéro Artificialisation Nette (ZAN).
- Coordonner l'étude sur l'inventaire des zones d'activités du territoire (ZAE), comme attendu par la loi Climat et Résilience du 21 août 2021. Ce travail sera réalisé par l'Agence d'urbanisme de Lyon durant l'année 2023.
- Développer les outils et les partenariats pour se doter d'un observatoire interservices qui répondra aux objectifs légaux d'analyse des dynamiques du territoire et en particulier de suivi du SCoT de la Dombes.
- Répondre à l'appel à projets Plan de paysage pour doter le territoire d'un document cadre et d'objectifs concrets sur ce sujet. Si la Communauté de Communes de la Dombes est sélectionnée (résultats du jury national en octobre 2023), il s'agira de retenir un bureau d'études, coordonner la démarche d'élaboration du plan de paysage et définir une stratégie de suivi des actions retenues.



AUTORISATION DU DROIT DES SOLS

Le service Autorisation du Droit des Sols (ADS) assure l'instruction des demandes d'autorisation et actes relatifs à l'occupation et l'utilisation des sols. Il intervient principalement sur la détermination du délai d'instruction et sur l'examen technique des dossiers que chaque commune souhaite lui adresser, le dépôt des demandes se faisant en mairie, tout comme le choix de l'instruction et la signature des actes qui restent de la compétence des maires.

Il intervient sur le périmètre de 2 EPCI : la Communauté de Communes Dombes Saône Vallée et la Communauté de Communes de la Dombes représentant 55 communes au total.

CHIFFRES CLÉS

1 652 DOSSIERS INSTRUITS DONT **891** POUR LA CCD ET **761** POUR LA CCDSV

BUDGET

INVESTISSEMENT :

14 172,70 €
DÉPENSES

22 775,35 €
RECETTES

FONCTIONNEMENT :

278 046,61 €
DÉPENSES

365 561,34 €
RECETTES



FAITS MARQUANTS 2022

- Adaptation de l'organisation du service ADS dans l'instruction des dossiers d'urbanisme sous deux formats : papier / numérique (dépôt sur le portail usager de l'urbanisme) ;
- Soutien des communes dans l'utilisation du nouveau logiciel métier de l'instruction NEXT ADS, du portail usager de l'urbanisme PUU permettant le dépôt et le traitement des demandes d'urbanisme en format dématérialisé et de la nouvelle plateforme de l'état PLAT'AU utilisée pour la consultation des services de l'Etat et des services extérieurs (gestionnaires de réseaux, ...)
- Réduction du volume de dossiers instruits pour l'année 2022 : facturation des actes pour les communes de la CCD et baisse conjoncturelle du volume de dossiers déposés sur le territoire.

PROJETS POUR 2023

- Projet de modification, sous forme d'avenant, de la convention entre la CC de la Dombes et la CC Dombes Saône Vallée pour la mise à disposition du service ADS portant sur :
 - La prise en compte de la dématérialisation de l'application du droit des Sols,
 - Le rééquilibrage du budget du service incluant la révision de la clé de répartition qui détermine le coût unitaire de facturation des actes d'urbanisme ;
- Instruction par le service ADS, à compter du 1^{er} janvier 2023, de tous les dossiers d'urbanisme en format dématérialisé ;
- Mission conseil du service ADS assurée par courriel uniquement à partir d'une nouvelle boîte de messagerie conseil@serviceads.fr.

AIRE D'ACCUEIL DES GENS DU VOYAGE

Le schéma départemental d'accueil et d'habitat des gens du voyage 2020 - 2025, comporte, pour la Communauté de Communes de la Dombes, une obligation nouvelle de création d'une aire d'accueil de 20 places à Châtillon-sur-Chalaronne (nouvelle commune de plus de 5 000 habitants) ou dans toute autre commune de la CCD (notamment Villars-les-Dombes qui dispose déjà d'un terrain provisoire).

CHIFFRES CLÉS

20

PLACES

10

EMPLACEMENTS

1

EMPLACEMENT

=

150 M²

MINIMUM

(hors espaces collectifs, hors bâti, hors espace réservé au stationnement des véhicules et circulations internes)

3 000 M²

BESOIN EN SURFACE (MINIMUM)

1

bloc sanitaire pour un emplacement, intégrant au moins un lavabo, une douche et deux WC.

BUDGET 2022

Aucune dépense n'a été réalisée en 2022 : phase de recherche d'un site sur la Commune de Villars-les-Dombes pour l'implantation de l'aire d'accueil

FAITS MARQUANTS 2022

Poursuite du travail de recherche d'un site avec les élus de la Commune de Villars-les-Dombes, pour l'implantation de l'aire d'accueil des gens du voyage, qui soit compatible avec les besoins en superficie de l'équipement, le zonage du Plan Local d'Urbanisme, la présence ou proximité des réseaux nécessaires à la viabilisation du terrain, la distance avec les commerces et équipements publics, et enfin, les contraintes liées à la présence de nombreux étangs sur le territoire communal (NATURA 2000).

Un site a été identifié à l'entrée Nord de Villars-les-Dombes (D1083), pour lequel une note d'évaluation préliminaire des incidences NATURA 2000 est en cours d'élaboration. La faisabilité reste à confirmer.

PROJETS POUR 2023

- Réalisation d'une étude de faisabilité pour la réalisation de l'aire d'accueil : 50 000 € inscrits au budget 2023.
- Négociation et acquisition foncière : 10 000 € inscrits au budget 2023.

ANIMATIONS ÉCONOMIQUES

Confortée dans sa volonté affichée depuis 2020 de devenir le chef d'orchestre du territoire en matière de développement économique, les actions en ce sens ont été multipliées en 2022. En se rapprochant chaque jour un peu plus des entreprises, leur apportant une oreille attentive et faisant preuve de réactivité dans la mise en œuvre d'actions ciblées en rapport avec leurs problématiques (forum de l'emploi, relai d'information professionnel,..), la CCD construit son rôle et son image d'animateur du tissu économique local.

Faciliter, orienter, promouvoir, développer sont les axes qui continueront à être déployés auprès des entreprises de la Dombes en 2023.

FAITS MARQUANTS 2022

- Etude concept Agorasite, questionnaire entreprises, entretiens individuels, benchmark. Lancement du marché d'AMO technique et financier Agorasite
- Inventaire, étude et création d'une charte graphique pour la mise à jour de la signalétique de l'intégralité des biens de la CCD
- Création d'un cycle de formations courtes à destination des entreprises de la CCD, CCDSV et CCVSC, proposé avec le Conseil Régional :
 - 24 mars à Fareins – Formation 1 « Sécuriser ses recrutements »
 - 6 octobre à Baneins – Formation 2 « La marque employeur »
- 18 octobre à Saint-André-de-Corcy – Forum de l'emploi subventionné par le Conseil Régional
- 1^{er} décembre à Châtillon-sur-Chalaronne – Afterwork
- Création et édition des 2 premiers numéros du Domb'entreprendre le magazine de la vie économique de la Dombes distribué en boîtes aux lettres des entreprises de la CCD
- Lettre d'info numérique à destination des entreprises – via Sarbacane : 8 envois mail depuis décembre – 1330 adresses mail – taux de lecture moyen : 69 %
- Développement de la communication économique via les réseaux sociaux - ex : LinkedIn : 250 abonnés en avril / plus de 700 en décembre
- Partenariat avec IDVS - Initiative Dombes Val de Saône

PROJETS POUR 2023

- Ecriture du cahier des charges et lancement du marché « Création et mise en œuvre d'une démarche de marketing territoriale sur le territoire de la CCD ».
- Suite à l'étude AMO Agorasite.
- Lancement études ZA Chaneins.
- 31 mars - Accueil de la Caravane régionale des métiers à Châtillon-sur-Chalaronne.
- 1^{er} avril - Fête de l'entreprise sur le territoire – portes ouvertes, forum de l'emploi...
- 24 mars - Formation 3 « Optimiser l'intégration de nouveaux collaborateurs » à Guéreins.
- 6 juin - challenge mobilité de la Région – déploiement au niveau du territoire de la CCD.
- 16 juin - 1^{er} challenge sportif inter-entreprises de la CCD.
- Afterwork Cuivres en Dombes :
 - 6 juillet à Saint-André-de-Corcy,
 - 13 juillet à Marlieux,
 - 20 juillet à Châtillon-la-Palud,
 - 27 juillet à Châtillon-sur-Chalaronne,
- 14 juillet - Tour de France (Départ d'étape à Châtillon-sur-Chalaronne).
- 5 octobre - Salon des entreprises de la Dombes.



COMMERCES

En sortie des crises COVID, la CCD a mis l'accent sur l'accompagnement des commerces de proximité notamment au travers de l'embauche d'un animateur dédié, ce qui a été source de grande satisfaction des commerçants. La poursuite et le développement de cet accompagnement se fera sur 2023, avec l'objectif de pouvoir développer la mise en réseau des commerces du territoire, ayant pour ambition la création d'animations collectives territoriales.

FAITS MARQUANTS 2022

- Embauche d'un manager commerce dans le cadre de Petites villes de demain (à compter du 2 février 2022; celui-ci a quitté son poste suite à démission au 13 janvier 2023)
- Les aides à l'investissement : renouvellement de la convention régionale au 31 décembre 2022, 7 dossiers de demande d'aide à l'investissement ont été déposés en 2022 pour un montant total de subvention accordé CCD avoisinant les 22 000 € et 44 000 € de subvention Régionale. On note une augmentation du nombre de dossiers en comparaison de 2021, mais avec une baisse générale du montant global des travaux effectués.
- Chèques Happy Kdo de la Dombes : augmentation des ventes de l'ordre de 10% par rapport à 2021, et augmentation du nombre de commerçants adhérents de la plateforme de 18%, passant de 113 à 134 commerçants acceptant les happy Kdo de la Dombes comme moyen de paiement.
- Renouvellement du jeu Eco'Dombes pour la 3^e année consécutive. Cette année, 1 200 habitants du territoire ont gagnés chacun 50 € de bons d'achats solidaires, bénéficiant ainsi de la dotation mise en jeu par la CCD.
- Finalisation de la vente du bâtiment et local commercial de Sandrans pour un montant de 210 000 €
- Suivi de la location de l'épicerie tabac de Sulignat
- Demande de la locataire de l'épicerie de Sulignat de pouvoir racheter les murs de l'épicerie auprès de la CCD qui en est propriétaire : étude en cours avec la Mairie sur fin 2022 – décision début 2023

PROJETS POUR 2023

- Embauche d'un manager commerce dans le cadre de Petites villes de demain sur un contrat de 1 année (en remplacement de l'agent recruté en 2022).
- Les aides à l'investissement : sur le mois de janvier, 5 dossiers ont déjà été déposés pour un montant d'aide CCD sollicité de 17 885,53 €, pour un total d'investissement identifié de plus de 219 000 €.
- Chèques cadeaux de la Dombes : poursuite du développement des ventes et du nombre de partenaires inscrits sur la plateforme, et développement d'une application pour les commerçants leur permettant de scanner les chèques cadeau de la Dombes avec leur smartphone.
- Tour de France : animation commerciale.
- Organisation de soirées thématiques à destination des commerçants.
- Adhésion à « M'ton marché » afin de faire bénéficier de soutien en matière d'animation des marchés communaux.



PETITES VILLES DE DEMAIN

Rappel : Les communes de Chalamont, Châtillon-sur-Chalaronne, Saint-André-de-Corcy et Villars-les-Dombes ont signé la convention d'adhésion au programme Petites villes de demain (PVD) le 18 mars 2021. Lancé par le ministère de la Cohésion des territoires et des Relations avec les collectivités territoriales et piloté par l'Agence Nationale de la Cohésion des Territoires (ANCT), le programme a été conçu pour soutenir durant six ans (2020-2026) les communes de moins de 20 000 habitants exerçant des fonctions de centralité sur leur bassin de vie et montrant des signes de vulnérabilité, ainsi que leur intercommunalité.

La cheffe de projet a été recrutée le 16 décembre 2021, le poste a fait l'objet d'une demande de financement pour la 1^{re} année le 2 novembre 2021 et pour la 2^e année le 6 septembre 2022.

L'arrêté attributif de subvention à la Communauté de Communes de la Dombes, dans le cadre du financement de la 2^e année du contrat de cheffe de projet, a été signé le 25 novembre 2022.

L'adhésion au programme Petites villes de demain est conditionnée à la signature d'une convention d'Opération de Revitalisation de Territoire (ORT). 3 communes ont signé cette convention ORT le 30 novembre 2022, à la Préfecture de l'Ain.

FAITS MARQUANTS 2022

En 2022, la cheffe de projet a organisé :

- 4 comités de projet :

Comité de projet n°1 : le 27/10/2022 en distanciel.

Comité de projet n°2 : le 05/05/2022 à Villars-les-Dombes

Comité de projet n°3 : le 23/06/2022 à Châtillon-sur-Chalaronne

Comité de projet n°4 : le 07/10/2022 à Chalamont.

- Réunions avec les élus et techniciens des communes
- Ateliers partenariaux (DT, ADIA, CAUE, ANCT ...) les 18/02/2022 à Chalamont, 18/05/2022 à Villars-les-Dombes et 31/05/2022 à Saint-André-de-Corcy.

Une présentation de la démarche a été faite en Conseil communautaire le 14 avril 2022.

Sur les 12 projets validés à l'échelle des 4 communes pour l'année 2022, 9 projets sont en cours de réalisation. Ils concernent :

CHALAMONT :

- Aménagement du site du Château d'eau ;
- Restructuration de la Place du Marché ;
- Etude mobilités douces (conjointe avec Villars-les-Dombes) ;

VILLARS-LES-DOBES :

- Etude dynamique commerciale ;
- Réimplantation/agrandissement du centre social et développement du nouveau quartier de la Poype ;
- Etude habitat inclusif ;
- Etude mobilités douces (conjointe avec Chalamont) ;

SAINT-ANDRÉ-DE-CORCY :

- Restructuration Groupe scolaire ;
- Elaboration d'un schéma mode doux

A l'échelle du territoire de la CCD, une étude coworking / Tiers-lieux est en cours de réflexion.

PROJETS POUR 2023

En 2023, le comité de projet se réunira en mai pour valider de nouveaux projets et continuer le suivi des projets en cours.



IMMOBILIER D'ENTREPRISES

- L'hôtel d'entreprises sur le Parc d'Activités Chalaronne Centre, à Châtillon-sur-Chalaronne, est composé de 4 ateliers de 150 à 250 m² et de 4 bureaux, disponibles à la location pour des entreprises en création ou développement d'un nouveau marché. Les tarifs de location sont de 70 € HT/m²/an auxquels s'ajoutent les charges provisionnées de 5 €/m²/an. La location s'effectue sur la base de « baux non soumis au statut en raison de leur courte durée » (2 ans). En 2022, 3 ateliers ont été loués et les 4 bureaux également. Deux des ateliers loués sont de nouveaux disponibles; les entreprises locataires, ayant eu des difficultés d'activités, ont mis fin prématurément à leurs baux respectifs.
- Aide à l'investissement pour l'immobilier d'entreprises avec le département de l'Ain. Depuis la mise en place de ce dispositif fin 2019, seules 2 entreprises du territoire ont pu en bénéficier. En 2022, aucun dossier n'a été déposé sur notre territoire, les conditions d'obtention de l'aide sont très limitantes pour notre tissu d'entreprises.

EN 2022 ET À L'IDENTIQUE POUR 2023 :

- Communication sur l'existence des aides à l'immobilier d'entreprises.
- Recherche de locataires pour les ateliers libres de l'hôtel d'entreprises.



ZONES D'ACTIVITÉS

- Parc d'Activités Economiques de la Dombes, à Mionnay :
 - Obtention des permis de construire des lots F2, F3 et F4, ainsi que des demandes d'enregistrement au titre de la réglementation sur les ICPE (pour rappel, PC du lot F1 délivré en 2021).
 - Les cahiers de charges de cession de terrains ont été signés pour l'ensemble des lots.
 - En juin 2022, approbation par le Conseil communautaire de la convention d'accès à la ZAC au niveau du giratoire desservant le demi-échangeur de l'A 46 sur la RD 38, entre le département de l'Ain, la CCD, la Commune de Mionnay et la Sté GLB Aménagement. Elle sera définitivement validée par signature du Président du Conseil départemental le 2 janvier 2023.
 - Le 26 juillet 2022 : signature de l'acte de vente pour l'ensemble de terrains de la ZAC entre l'EPF de l'Ain et la Sté GLB Aménagement, pour un montant de 3 883 321, 46 €, rapidement suivie du démarrage des fouilles archéologiques : 11 ha sur 28 concernés.
 - Début août : démarrage de travaux de terrassement.
- Zone d'activités La Bourdonnière à Chalamont : finalisation de la vente à SIT FONCIER d'une bande de terrain dédié à la voirie d'un lotissement d'habitation pour un montant de 55 000 € TTC. 5 contacts traités pour les 2 parcelles restantes (1 500 m² et 3 684m²). Après études, aucun des porteurs de projets n'est allé au bout et n'a souhaité se positionner sur l'achat final.
- Zone d'activités Les Glacières à Neuville-les-Dames : vente définitive des deux dernières parcelles disponibles à PERRIER IMMO pour un montant de 102 510 € HT – Restitution des espaces communs à la commune à suivre.

FAITS MARQUANTS 2022

- Achèvement de la commercialisation de la ZA Les Glacières à Neuville-les-Dames.
- Réalisation d'une étude de faisabilité, esquisses et chiffrage relative à l'extension n°3 du Parc d'Activités Chalaronne Centre, à Châtillon-sur-Chalaronne (PACC).
- Réalisation d'une étude de faisabilité relative à la réalisation d'une zone d'activités sur le secteur classé AUXa du PLU de Châtillon-sur-Chalaronne.
- Entretien des espaces verts du PACC à Châtillon-sur-Chalaronne et de la Bourdonnière à Chalamont.

PROJETS POUR 2023

- Marché de maîtrise d'œuvre pour l'extension de la zone Les Charpenes à Marlieux.
- Marché de maîtrise d'œuvre pour l'extension de la zone La Poyarosse à Saint-Paul-de-Varax.
- Etude extension de la zone d'activités Le Creuzat à Chalamont.
- Commercialisation des parcelles restantes zone d'activités La Bourdonnière à Chalamont.
- Entretien des espaces verts du PACC à Châtillon-sur-Chalaronne et La Bourdonnière à Chalamont.





COMMUNAUTÉ DE COMMUNES DE LA DOMBES

100, AVENUE FOCH - 01400 CHÂTILLON-SUR-CHALARONNE
04 28 36 12 12 - contact@ccdombes.fr
www.ccdombes.fr